

# STRATEGIA ROZWIĄZYWANIA PROBLEMÓW SPOŁECZNYCH W GMINIE LUBOMINO NA LATA 2021-2027



Lubomino, listopad 2021 r.

## SPIS TREŚCI

Wstęp.....	3
I. Charakterystyka Gminy Lubomino.....	6
I.1 Położenie .....	6
I.2 Demografia .....	7
I.3 Rynek pracy .....	11
I.3.1 Aktywność przedsiębiorcza.....	11
I.3.2 Bezrobocie.....	12
I.4 Edukacja i sport .....	13
I.5 Kultura i aktywność społeczna .....	15
I.6 Zdrowie .....	17
I.7 Gospodarka mieszkaniowa, mienie komunalne .....	17
I.8 Pomoc społeczna .....	18
I.9 Wsparcie rodziny .....	23
I.10 Niepełnosprawność i starość .....	27
I.11 Bezpieczeństwo publiczne .....	29
I.12 Podsumowanie części diagnostycznej .....	30
II. Analiza SWOT.....	32
III. Obszary strategiczne.....	37
IV. Sposób zarządzania strategią, monitoring i ewaluacja.....	41
IV.1 Zarządzanie.....	42
IV.2 Monitoring.....	42
IV.3 Ewaluacja.....	42
V. Tabela wskaźników i źródeł finansowania realizacji strategii.....	44
VI. Ramy finansowe.....	49

## WSTĘP

Na mocy artykułu 16 b, artykułu 17 ust. 1 pkt 1 ustawy z dnia 12 marca 2004 roku (Dz. U. nr 2020, poz. 1816) o pomocy społecznej, zwanej dalej ustawą, do zadań własnych gminy o charakterze obowiązkowym należy opracowanie i realizacja gminnej strategii rozwiązywania problemów społecznych ze szczególnym uwzględnieniem programów pomocy społecznej, profilaktyki i rozwiązywania problemów alkoholowych i innych, których celem jest integracja osób i rodzin z grup szczególnego ryzyka.

Strategia, w szczególności powinna zawierać diagnozę sytuacji społecznej gminy oraz prognozę zmian w zakresie objętym strategią a także określać cele strategiczne projektowanych zmian, kierunki niezbędnych działań, sposób realizacji rzeczowej i finansowej a także wskaźniki realizacji działań.

Kluczowe znaczenie w przygotowaniu strategii rozwiązywania problemów społecznych na poziomie gminnym mają zdiagnozowane obszary wymagające interwencji, które są następnie weryfikowane zapisami dokumentów strategicznych i programowych poziomu regionalnego, krajowego i Europejskiego. Dokumenty te określają strategiczne obszary działań publicznych oraz określają skalę problemów społecznych w na przestrzeni województwa, kraju czy Unii Europejskiej. Pozwala to na porównanie i identyfikację skali problemów społecznych występujących na poziomie lokalnym, a także pozwala perspektywicznie określić możliwe formy wsparcia finansowego zewnętrznego, co ma istotne znaczenie przy konstruowaniu założeń programowych.

Szczególnie ważne są dokumenty, które na etapie przygotowania założeń strategii rozwiązywania problemów społecznych Gminy Lubomino znajdują się w fazie konstruowania czy też konsultacji. Dlatego niniejszy dokument, zawierający szczegółową diagnozę społeczną Gminy, prognozuje możliwe działania, uzależniając ich ostateczny kształt od zatwierdzonych dokumentów strategicznych poziomu regionalnego, krajowego i unijnego. Do dokumentów tych należą:

- EUROPA 2030 – dokument strategiczny Unii Europejskiej znajdujący się w fazie projektowania zapisów i programowania działań na podstawie analiz sytuacji społeczno – gospodarczej w Europie,
- Strategia Rozwoju Kapitału Ludzkiego 2030 – dokument na etapie konsultacji resortowych,
- Strategia na rzecz Osób z Niepełnosprawnościami – projekt dokumentu przekazany do



procesu legislacyjnego,

- „Warmińsko-Mazurskie 2030. Strategia rozwoju społeczno-gospodarczego” będąca najważniejszym regionalnym dokumentem strategicznym, która określa cel rozwojowy dla województwa warmińsko – mazurskiego: „spójność ekonomiczna, społeczna i przestrzenna Warmii i Mazur z regionami Europy”,
- Program „Fundusze Europejskie dla Warmii i Mazur (FEWIM) 2021 – 2027”, określający główne kierunki rozwojowe województwa w kontekście finansowania ze środków Europejskiego Funduszu Rozwoju Regionalnego i Europejskiego Funduszu Społecznego, do których należy obszar „włączenie społeczne”

Strategia uwzględnia również założenia dokumentów strategicznych dotychczas obowiązujących, tj.:

- Strategii na rzecz Odpowiedzialności Rozwoju do roku 2020 z perspektywą 2030 roku, określającej podstawowe uwarunkowania, cele i kierunki rozwoju kraju w wymiarze społecznym, gospodarczym, regionalnym i przestrzennym w perspektywie roku 2020 i 2030, to jest „tworzenie warunków dla wzrostu dochodów mieszkańców Polski przy jednoczesnym wzroście spójności w wymiarze społecznym, ekonomicznym, środowiskowym i terytorialnym”,
- Krajowej Strategii Rozwoju Regionalnego 2030, której głównym celem jest efektywne wykorzystanie endogenicznych potencjałów terytoriów i ich specjalizacji dla osiągnięcia zrównoważonego rozwoju kraju, co tworzyć będzie warunki do wzrostu dochodów mieszkańców Polski przy jednoczesnym osiągnięciu spójności w wymiarze społecznym, gospodarczym, środowiskowym i przestrzennym,
- Agendy na rzecz zrównoważonego rozwoju 2030, przyjętej przez Zgromadzenie Ogólne Narodów Zjednoczonych (ONZ), określającej główne kierunki zrównoważonego rozwoju na świecie, w tym eliminowanie ubóstwa we wszelkich jego formach, wyeliminowanie głodu, zapewnienie wszystkim ludziom edukacji, zdrowego życia, zapewnianie wszystkim ludziom jednakowych szans i sprawiedliwego traktowania, budowanie na wszystkich szczeblach efektywnych, odpowiedzialnych instytucji.
- Krajowego programu przeciwdziałania ubóstwu i wykluczeniu społecznemu, w zakresie priorytetów i głównych kierunków polityki społecznej.



Na poziomie lokalnym niniejsza strategia skorelowana jest z gminnymi programami rozwojowymi, to jest:

- Strategią rozwoju gminy Lubomino na lata 2012 – 2022,
- Strategią Rozwiązywania Problemów Społecznych Powiatu Lidzbarskiego,
- projektem Gminnego Programu Przeciwdziałania Przemocy w Rodzinie oraz Ochrony Ofiar Przemocy w Gminie Lubomino na lata 2021 – 2026.

Strategię Rozwiązywania Problemów Społecznych Gminy Lubomino na lata 2021 – 2027 opracowano przy użyciu metody aktywnego planowania strategicznego, łączącą diagnozę społeczną, konsultacje z mieszkańcami z wiedzą ekspertów i danymi statystycznymi.

Proces konstruowania głównych kierunków polityki społecznej oparty został o czteroetapowy system pracy:

- analizę problemów, - której celem było zidentyfikowanie głównych grup problemów i kwestii społecznych w gminie w oparciu o wyniki diagnozy oraz dostępne analizy dotyczące poszczególnych działań polityki społecznej,
- analizę głównych celów polityki społecznej - które umożliwiły wskazanie i identyfikację strategicznych celów i ich wzajemnej zależności ,
- określenie wskaźników realizacji - które umożliwiły wskazanie stopnia realizacji założonych celów w poszczególnych dziedzinach polityki społecznej. Założono, iż wskaźniki realizacji wskazują zakładaną wartość do osiągnięcia w horyzoncie czasowym do 2030 roku, przy czym monitoring stopnia realizacji będzie dokonywana nie rzadziej niż raz na 2 lata,
- określenie ram finansowych - które określają limit środków, które gmina zamierza przeznaczyć na realizację, z zastrzeżeniem dostępności środków finansowych własnych oraz zewnętrznych, w tym zwłaszcza pochodzących z Unii Europejskiej.

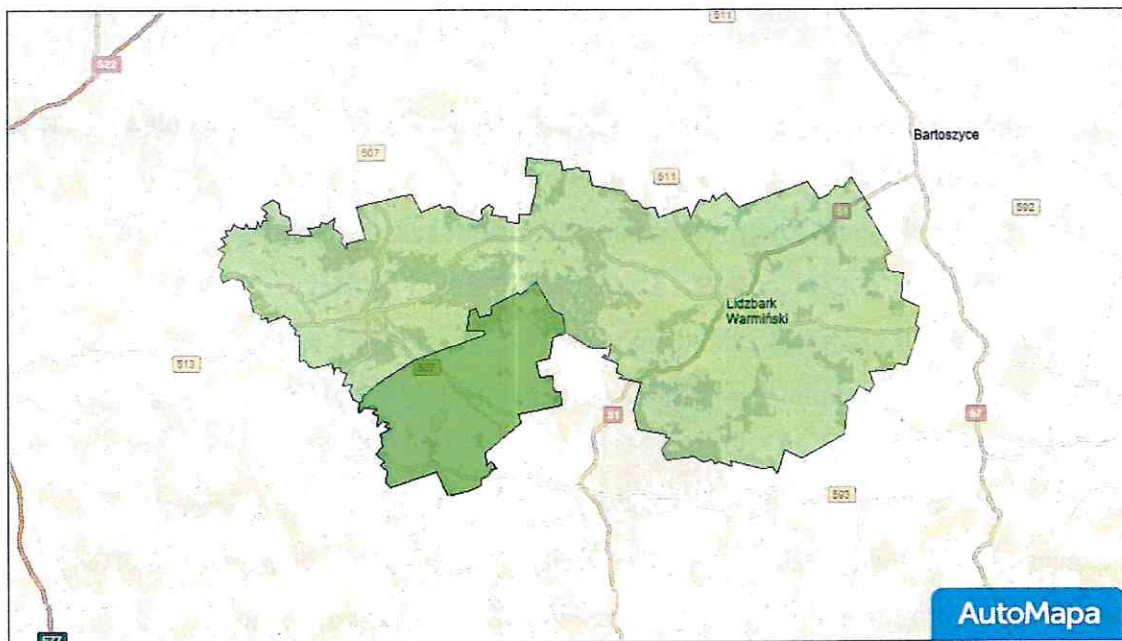
Strategia Rozwiązywania Problemów Społecznych w Gminie Lubomino na lata 2021-2027 stanowi materiał wyjściowy do opracowania szczegółowych programów i projektów pomocy społecznej. Skuteczność wyznaczonych w niej działań pomocowych będzie zależała zarówno od posiadanych i pozyskanych przez gminę środków finansowych, jak aktywności Partnerów społecznych Gminy jakimi są organizacje pozarządowe działające w sferze aktywizacji, animacji i wsparcia społecznego mieszkańców Gminy Lubomino.

# I. CHARAKTERYSTYKA GMINY LUBOMINO

## I.1 Położenie

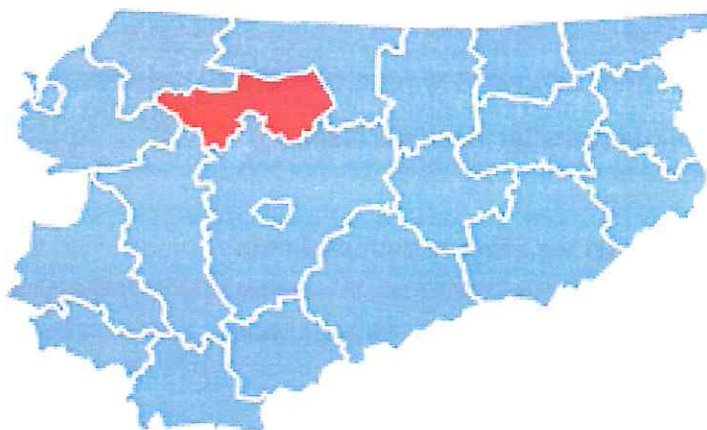
Gmina wiejska Lubomino położona jest w województwie warmińsko-mazurskim, w powiecie lidzbarskim. Siedzibą Gminy jest miejscowość wiejska Lubomino. Siedziba gminy położona w odległości 29,2 km od Lidzbarka Warmińskiego, 41,7 km od Olsztyna, 124 km od Gdańska i 257 km od Warszawy. Obszarowo jest jedną z mniejszych gmin w województwie warmińsko-mazurskim. Od północy sąsiaduje z gminą Orneta, od północnego zachodu z gminą Lidzbark Warmiński, od zachodu z gminą Miłakowo (powiat ostródzki), od wschodu z gminą Dobrze Miasto (powiat olsztyński) i od południa z gminą Świątki (powiat olsztyński). Powierzchnia gminy wynosi 14 897 ha.

Ryc.1 Obszar Gminy Lubomino na tle powiatu lidzbarskiego



źródło: <https://mapa.targeo.pl/lidzbark-warmiński>

**Ryc.2 Obszar powiatu lidzbarskiego na tle województwa warmińsko - mazurskiego**



źródło: [https://pl.wikipedia.org/wiki/Powiat\\_lidzbarski](https://pl.wikipedia.org/wiki/Powiat_lidzbarski)

Gmina Lubomino położona jest na północno-zachodnim skraju Pojezierza olsztyńskiego. W części południowej gminy występuje znaczne zróżnicowanie powierzchni. Zachodnia granica gminy opiera się o Pasłękę, płynącą w malowniczej dolinie, głęboko wciętej w wysoczyznę – na głębokości dochodzącej do 40 metrów. Tereny leśne koncentrują się głównie w części północnej i wchodzi w skład masywu Lasów Wichrowsko - Łaniewskich, lesistość gminy wynosi 17,4% powierzchni. Podstawowym gatunkiem drzew jest sosna, a w dalszej kolejności świerk, olcha, brzoza oraz fragmentarycznie dąb, buk i grab.

Przez teren Gminy Lubomino przebiegają 2 rzeki: Pasłęka, wzdłuż której zlokalizowany jest rezerwat przyrody „Ostoja bobrów na rzece Pasłęce” oraz rzeka Drwęca Warmińska, będąca prawobrzeżnym dopływem Pasłęki.

Na terenie gminy znajduje się jedno jezioro –Tonka. Powierzchnia jeziora wynosi 162,3 ha, głębokość maksymalna 4,2 m, głębokość średnia 2,2 m. Na jeziorze znajduje się niewielka wyspa o powierzchni 0,8 ha położona przy północno – wschodnim brzegu. Jezioro ma potencjał do utworzenia miejsca integracji mieszkańców, niemniej wymaga znacznych nakładów inwestycyjnych.

## **I.2 Demografia**

Według ewidencji ludności Gminę Lubomino na dzień 31.12.2020 roku zamieszkiwało 3607 mieszkańców, z czego 773 osoby (21,43%) stanowią osoby niepełnoletnie, 627 osób (17,38%) osoby w wieku emerytalnym, to jest kobiety powyżej 60 roku życia i mężczyźni powyżej 65 roku życia.



W Gminie Lubomino 48,98% mieszkańców stanowią kobiety, 51,01% mężczyźni.

Liczbę mieszkańców Gminy Lubomino w poszczególnych miejscowościach i ulicach (w miejscowości Lubomino) prezentuje poniższa tabela:

**Tabela nr 1 Liczba ludności wg miejsca zamieszkania**

Miejscowość, ulica	Razem	Wiek < 18 lat	Dorośli	K pow.	M pow.	Razem
				60 r.ż.	65 r.ż.	K
BIAŁA WOLA	180	48	132	11	4	88
BIENIEWO	248	59	189	27	13	115
EŁDYTY MAŁE	39	7	32	4	1	24
EŁDYTY WIELKIE	252	45	207	39	24	119
GRONOWO	137	21	116	19	6	61
KARBÓWKA	16	0	16	2	1	7
LUBOMINO	1181	256	925	150	75	583
BARANOWKSIEGO	77	22	55	5	0	37
KAJKI	10	1	9	2	1	5
KOLEJOWA	19	3	16	5	2	11
KONOPNICKIEJ	61	9	52	8	5	29
KOPERNIKA	367	71	296	59	30	185
KRÓTKA	10	1	9	1	0	6
SPORTOWA	74	20	54	5	2	40
SZYMANOWSKIEGO	144	33	111	14	8	70
WARMIŃSKA	104	21	83	14	5	53
PIOTROWO	95	25	70	12	6	43
POBOROWO	4	0	4	1	0	1
ROGIEDLE	316	63	253	30	13	158
RÓŻYN	27	2	25	6	2	13
SAMBOREK	73	10	63	6	4	33
ŚWIĘKITKI	5	1	4	0	0	2
ŚWIĘKITY	63	26	37	1	2	35
WAPNIK	140	41	99	14	5	78
WILCZKOWO	353	58	295	48	24	170
WOLNICA	215	43	172	26	16	113
WÓJTOWO	22	5	17	4	1	13
ZAGONY	171	42	129	18	6	79
ZAJĄCZKI	70	21	49	3	3	32
Razem	3607	773	2834	421	206	1768

źródło: opracowanie własne na podstawie ewidencji ludności Urzędu Gminy Lubomino

Na potrzeby opracowania strategii dokonano również porównania struktury ludności w przedziale czasowym 2015 – 2019/2020 wg kryteriów prezentowanych w poniższych tabelach:

**Tabela nr 2 Zestawienie dotyczące liczby ludności Gminy Lubomino w latach 2015-2020**

Lata	Ludność ogółem	Nieletni	Dorośli	Kobiety	Mężczyźni
2015	3 634	755	2 879	1 756	1 878
2016	3 735	756	2 878	1 827	1 908
2017	3 728	751	2 875	1 833	1 897
2018	3 698	801	2 897	1 815	1 883
2019	3 596	736	2 860	1 766	1 830
2020	3 607	773	2 843	1 767	1 840

Źródło: [www.stat.gov.pl](http://www.stat.gov.pl), ewidencja ludności Gminy Lubomino (dane za 2020 rok)

**Tabela nr 3 Ludność w wieku przedprodukcyjnym, produkcyjnym i poprodukcyjnym w latach 2015-2020**

Lata	Wiek				
	Przedprodukcyjny		Produkcyjny		Poprodukcyjny
	Razem	W tym kobiety	Razem	W tym kobiety	Razem
2015	755	358	2 314	1 014	565
2016	756	368	2 289	1 000	589
2017	751	363	2 252	992	623
2018	739	359	2 204	966	650
2019	736	362	2 203	966	657
2020	773	421	2 207	926	627

Źródło: [www.stat.gov.pl](http://www.stat.gov.pl), ewidencja ludności Gminy Lubomino (dane za 2020 rok)

**Tabela nr 4 Ruch naturalny wg płci w latach 2015-2019**

Lata	Urodzenia		Zgony		Przyrost
	Razem	W tym kobiety	Razem	W tym kobiety	Razem
2015	30	16	41	20	-11
2016	38	21	21	8	17
2017	34	20	35	14	-1
2018	32	13	46	22	-14
2019	27	17	37	20	-10

Źródło: [www.stat.gov.pl](http://www.stat.gov.pl)

**Tabela nr 5 Migracja ludności w latach 2015-2019**

Lata	Zameldowania		W
	Razem	W tym kobiety	Razem
2015	brak danych	brak danych	brak danych
2016	40	24	44
2017	38	17	53
2018	48	31	69
2019	45	23	52

Źródło: [www.stat.gov.pl](http://www.stat.gov.pl)



Analizując powyższe dane statystyczne należy stwierdzić, że:

- liczba ludności w Gminie Lubomino pozostaje na stałym poziomie. Na podobnym poziomie utrzymuje się również struktura wieku mieszkańców Gminy, z niewielką tendencją ujemną ruchu naturalnego mieszkańców, tj. w przewadze zgonów nad liczbą urodzeń,
- wskaźniki dla roku 2020 mogą obrazować zwiększenie liczby urodzeń, niemniej dane mogą nie być miarodajne ze względu na inne źródło danych (dla lat 2015 – 2019 Główny Urząd Statystyczny, dla roku 2020 Ewidencja Ludności Urzędu Gminy w Lubominie). Przy założeniu adekwatności danych, należy stwierdzić że rok 2020 zanotuje dodatnie saldo przyrostu ludności w kontekście relacji urodzeń do zgonów mieszkańców,
- ujemny wskaźnik osób nowo zameldowanych do wymeldowujących się z Gminy Lubomino w latach 2015 – 2018 rósł (najmniej korzystny współczynnik w roku 2018). W roku 2019 zmalała dysproporcja zameldowań do wymeldowani do 7.

Dla celów badawczych dokonano porównania struktury demograficznej mieszkańców Gminy Lubomino do danych dla powiatu lidzbarskiego i województwa warmińsko – mazurskiego:

**Tabela nr 6 Dane porównawcze – struktura ludności (na podstawie danych za 2019 rok)**

Jednostka administracyjna/Kryterium	Gmina Lubomino	Powiat Lidzbarski	Województwo Warmińsko - Mazurskie
Liczba ludności na 1 km2	24,21	45	58,90
Wskaźnik liczby kobiet na 100 mężczyzn	0,96	102,9	104,4
Struktura wieku:	24,43%	17,8%	18,25%
- przedprodukcyjny			
- produkcyjny,	61,19%	62,44%	61,24%
- poprodukcyjny	17,38%	19,76%	20,51%
Ruch naturalny na 1000 mieszkańców:	7,49	8,28	9,05
- urodzenia			
- zgony	10,25	10,73	10,44
Wskaźnik zameldowań do wymeldowani na 1000 mieszkańców	-1,94	-5,14	-2,63

Źródło: [www.stat.gov.pl](http://www.stat.gov.pl)

Powyższe dane obrazują sytuację demograficzną Gminy Lubomino:

- bardzo mała gęstość zaludnienia, charakterystyczna dla gmin wiejskich, niemniej



wymagająca znacznych nakładów na dostępność komunikacyjną, edukacyjną, zabezpieczenie społeczne mieszkańców Gminy,

- wysoki wskaźnik mieszkańców w wieku przedprodukcyjnym może wskazywać na rozwojowy charakter społeczeństwa, niemniej niepokojący jest wskaźnik relacji urodzeń do zgonów – porównanie wartości w przeliczeniu na 1000 mieszkańców do danych dla powiatu lidzbarskiego i województwa warmińsko – mazurskiego wskazuje na niską dzietność mieszkańców Gminy Lubomino,
- wskaźnik nowych do wymeldowujących się mieszkańców Gminy jest najkorzystniejszy w Gminie Lubomino wśród jednostek objętych badaniem, co stanowi dobrą prognozę do utrzymania zaludnienia w Gminie.

Analizując prognozy zaludnienia w województwie warmińsko – mazurskim na kolejne lata stwierdza się prognozowany spadek mieszkańców o 3,5% do roku 2030 i kolejne 5% do roku 2040. Utrzymanie więc liczby mieszkańców w Gminie Lubomino poprzez działania społeczne i tworzenie dobrych warunków do zamieszkania stanowią kluczowe wyzwania samorządu Gminy Lubomino na najbliższe lata.

## I.3 Rynek pracy

### I.3.1 Aktywność przedsiębiorcza

Gmina Lubomino jest gminą rolniczą. Z ogólnej powierzchni gminy aż 71,77% powierzchni stanowią użytki rolne, w tym: 7 445 ha grunty orne, 2 943 ha użytki zielone, 23 ha sady. Na terenie Gminy Lubomino funkcjonuje 445 indywidualnych gospodarstw rolnych. W Gminie Lubomino do systemu REGON w grudniu 2020 roku zarejestrowanych było 231 podmiotów, których strukturę i zmiany na przestrzeni czasu prezentuje poniższa tabela:

**Tabela nr 7 Podmioty systemu REGON**

KRYTERIUM	2016	2017	2018	2019	2020
Podmioty w systemie REGON	213	199	210	221	231
Osoby fizyczne prowadzące działalność gospodarczą	149	134	145	158	168
Nowo powstałe podmioty	12	22	29	26	22

*Źródło: [www.stat.gov.pl](http://www.stat.gov.pl)*

Wśród podmiotów wpisanych do systemu REGON 11 stanowią podmioty sektora publicznego i 17 organizacje pozarządowe.

Powyższa tabela obrazuje rosnącą w ostatnich latach aktywność przedsiębiorczą mieszkańców Gminy Lubomino, w tym utrzymujący się korzystny współczynnik liczby

podmiotów gospodarczych na 1000 ludności. Niemniej należy stwierdzić, że przeważająca liczba podmiotów gospodarczych to firmy prowadzone jednoosobowo i z zatrudnieniem do 9 osób. Liczba dostępnych miejsc pracy jest nieadekwatna do potrzeb mieszkańców, którzy znajdują zatrudnienie w Gminach sąsiadujących, w oddalonym Elblągu i Olsztynie. Ciągłe utrzymuje się wysoki wskaźnik liczby osób pozostających bez zatrudnienia.

### I.3.2 Bezrobocie

Bezrobocie jest to niemożność znalezienia pracy zarobkowej przez ludzi w wieku produkcyjnym, zdolnych i chętnych do pracy oraz aktywnie jej poszukujących. Bezrobotni stanowią więc część ludności w wieku produkcyjnym. Są to zarówno osoby zarejestrowane w Urzędzie Pracy jako osoby bezrobotne jak i osoby nie zarejestrowane w Urzędzie pracy ale pozostające bez zatrudnienia i wyrażające gotowość do podjęcia pracy zarobkowej.

Dostępne statystyki obejmują wyłącznie osoby zarejestrowane jako bezrobotne w urzędzie pracy, stąd prezentowane poniżej dane z pewnością zawężają skalę faktycznego bezrobocia w Gminie Lubomino i powiecie lidzbarskim.

Liczbę osób bezrobotnych z terenu Gminy Lubomino, wg danych publikowanych przez Główny Urząd Statystyczny określa poniższa tabela:

**Tabela nr 8 Bezrobotni w latach 2015-2019**

Lata	2015	2016	2017	2018	2019
<b>Bezrobotni</b>					
<b>Kobiety</b>	158	143	137	120	112
<b>Mężczyźni</b>	139	129	106	96	87
<b>Ogółem</b>	297	272	243	216	199

Źródło: [www.stat.gov.pl](http://www.stat.gov.pl)

Porównując powyższe dane do liczby mieszkańców w wieku produkcyjnym należy stwierdzić znaczący spadek udziału osób pozostających bez pracy wśród osób w wieku produkcyjnym. Wskaźnik z roku 2015 wynoszący 12,83% zmalał na koniec 2019 roku do 9,03%, niemniej obserwowane w chwili obecnej negatywne oddziaływanie covid – 19 na rynek pracy pozwala na stwierdzenie, że dane za rok 2020 i najbliższe okresy będą prezentowały niekorzystne wskaźniki rynku pracy.

Wskaźniki dla obszaru powiatu lidzbarskiego są niekorzystne w porównaniu do danych regionalnych i ogólnokrajowych, ze stosunkowo wysokim i utrzymującym się poziomem bezrobocia, co wskazuje na konieczność prowadzenia zróżnicowanych działań



aktywizujących mieszkańców na rynku pracy, zwłaszcza w odniesieniu do osób znajdujących się w szczególnie niekorzystnej sytuacji na rynku pracy.

Profil osób bezrobotnych wraz ze wskazaniem poziomu bezrobocia dla osób w szczególnie trudnej sytuacji na rynku pracy prezentuje poniższa tabela.

**Tabela nr 10 Struktura osób bezrobotnych**

Wskaźnik	Gmina Lubomino / powiat lidzbarski	Województwo warmińsko - mazurskie
% udział Kobiet	53,20%	54,9%
wg czasu pozostawania bez pracy		
- do 12 miesięcy	59,12 %	68,40 %
- 12-24 miesiące	17,61 %	14,00 %
- powyżej 24 miesięcy	23,27 %	17,60 %
Osoby w szczególnie trudnej sytuacji na rynku pracy		
Długotrwale bezrobotni	66%	45,08 %
Osoby do 30 roku życia	36,14%	27,57%
Osoby powyżej 50 roku życia	31,85%	26,64%
Korzystający ze świadczeń pomocy społecznej	0,7%	3,01%
Osoby niepełnosprawne	3,42%	6,26%

*Źródło: sprawozdania okresowe Powiatowego Urzędu Pracy w Lidzbarku Warmińskim, analiza sytuacji na rynku pracy w I półroczu 2020 (WUP Olsztyn)*

Powyższe porównanie wskazuje niekorzystną strukturę osób pozostających bez pracy w Gminie Lubomino:

- wysoki odsetek osób długotrwale bezrobotnych,
- wysoki odsetek osób w niekorzystnej sytuacji ze względu na wiek (do 25 roku życia i powyżej 50 roku życia),

co wymaga stosowania specjalnych instrumentów aktywizacji zawodowej mieszkańców wsi w postaci wsparcia ekspertów zawodowych, szkoleń przebranżawiających, staży zawodowych czy też pośrednictwa pracy.

#### **I.4 Edukacja i sport**

Termin edukacja obejmuje całość procesów i działań zmierzających do wychowania osoby. Na działania i procesy składa się socjalizacja, kształcenie, nauczanie, uczenie się. Jest to nabywanie cech, umiejętności potrzebnych do życia w społeczeństwie.

Na terenie Gminy Lubomino funkcjonują dwie szkoły podstawowe: w Wilczkowie i Zespół Szkół w Lubominie prowadzący Szkołę Podstawową i dwa oddziały przedszkolne: w Lubominie i w Rogiedlach.



Zabezpieczenie potrzeb dzieci w zakresie edukacji obrazują poniższe tabele.

**Tabela nr 11 Dzieci objęte opieką w żłobkach (dzieci do lat 3) w latach 2015-2019**

Lata	2015	2016	2017	2018	2019
<b>Wyszczególnienie</b>					
<b>Dzieci w wieku do 3 lat</b>	95	107	106	109	109
<b>Dzieci objęte opieką w żłobkach</b>	0	0	0	0	16

Źródło: [www.stat.gov.pl](http://www.stat.gov.pl)

Powyższa tabela wskazuje na potrzebę wsparcia rodziców na etapie wczesnej opieki nad dzieckiem w postaci zapewnienia miejsc opieki na d dziećmi, co w znacznym stopniu ułatwia rodzicom powrót lub wejście na rynek pracy.

Najczęściej wsparcie w postaci zapewnienia dziecku opieki powinno być wzmacniane działaniami aktywizującymi rodzica / rodziców na rynku pracy.

Ponadto na terenie Gminy funkcjonuje Klub Dziecięcy EKO MALUCH, oferujący opiekę nad dziećmi do lat 3, prowadzony przez Lokalną Grupę Działania „Warmiński Zakątek”

**Tabela nr 12 Dzieci w wieku 3-6 lat objęte wychowaniem przedszkolnym w latach 2015-2019**

Lata	2015	2016	2017	2018	2019
<b>Wyszczególnienie</b>					
<b>Dzieci w wieku 3-6 lat</b>	181	113	108	99	108
<b>Dzieci objęte wychowaniem przedszkolnym</b>	61	90	100	83	90

Źródło: [www.stat.gov.pl](http://www.stat.gov.pl)

**Tabela nr 13 Szkolnictwo podstawowe w latach 2015-2019**

Lata	2015	2016	2017	2018	2019
<b>Wyszczególnienie</b>					
<b>Liczba uczniów</b>	269	246	273	309	301
<b>Nauczyciele w przeliczeniu na etaty</b>	21,84	21,14	23,70	25,26	28,88

Źródło: [www.stat.gov.pl](http://www.stat.gov.pl)

Placówki przedszkolne i szkoły realizują zadania określone w ustawie o systemie oświaty oraz w przepisach wykonawczych wydanych na jej podstawie.

Zatrudnieni nauczyciele posiadają wymagane kwalifikacje zawodowe.

Uczniowie szkół podstawowych i przedszkoli są dowożeni do placówek edukacyjnych.

Ponadto w Zespole Szkół w Lubominie oraz w Szkole Podstawowej w Wilczkowie znajdują się stołówki szkolne, w których uczniowie korzystają z jednego gorącego posiłku. Baza placówek szkolno-wychowawczych w gminie jest dobra, do zadań kluczowych należy termomodernizacja obiektów. Szkoły wyposażone są w pracownie komputerowe oraz

posiadają dostęp do Internetu. W przedszkolach realizowane są programy edukacyjne, których wszechstronność jest możliwa dzięki dofinansowaniu ze środków Unii Europejskiej.

Młodzież po ukończeniu szkoły podstawowej dalszą naukę kontynuuje w miejscowościach : Orneta, Dobre Miasto, Olsztyn.

Infrastrukturę sportowo – rekreacyjną w Gminie Lubomino tworzą zróżnicowane obiekty, zlokalizowane w Lubominie i miejscowościach wiejskich.

Należą do nich:

- sala widowiskowo-sportowa przy ul. Kopernika 4 w Lubominie,
- zespół boisk Orlik w Lubominie,
- pełnowymiarowe boiska sportowe w Lubominie i Wilczkowie,
- wiejskie boiska w Bieniewie, Gronowie i Ełdych Wielkich,
- siłownie zewnętrzne i place zabaw zlokalizowane w większości miejscowości, które są ciągle rozbudowywane o nowe obiekty, w tym planowany do utworzenia park wiejski w Świękitach,
- oznakowane szlaki rowerowe.

## I.5 Kultura i aktywność społeczna

Gminną instytucją kultury jest Gminna Biblioteka Publiczna w Lubominie, posiadająca swoje filie w Rogiedlach i Wilczkowie, obsługująca każdego roku około 700 czytelników.

**Tabela nr 14 Kultura w latach 2015-2019**

<b>Lata</b>	<b>2015</b>	<b>2016</b>	<b>2017</b>	<b>2018</b>	<b>2019</b>
<b>Wyszczególnienie</b>					
<b>Biblioteki</b>	3	3	3	3	3
<b>Pracownicy bibliotek</b>	5	5	5	5	5
<b>Księgozbiór</b>	26 122	26 384	26 754	27 508	28 220
<b>Czytelnicy w ciągu roku</b>	734	727	712	681	721
<b>Wypożyczenia księgozbiorów na zewnątrz</b>	24 503	23 486	17 645	17 225	17 455
<b>Komputery użytkowane w bibliotece dla czytelników</b>	12	13	8	8	8

Źródło: [www.stat.gov.pl](http://www.stat.gov.pl)

Biblioteki w Gminie Lubomino integrują mieszkańców w działaniach kulturalnych, poza podstawową działalnością biblioteczną organizują wydarzenia kulturalne, działania upamiętniające ważne wydarzenia historyczne.

Poza księgozbiorem udostępniają czytelnikom prasę i bezpłatny dostęp do internetu.

Ważnymi animatorami działań kulturalnych, animacyjnych i integrujących mieszkańców Gminy są organizacje pozarządowe, które działają na terenie gminy, Stowarzyszenie LGD



„Warmiński Zakątek”, Koło Gospodyń Wiejskich „Aktywna Warmia” w Wapniku, grupy nieformalne, takie jak Rady Sołeckie.

Instytucje sektora pozarządowego są ważnym ogniwem wspierającym działania gminy na polu zwalczania wykluczenia społecznego, wspierania rozwoju lokalnego czy też lokalnej przedsiębiorczości. Istotną funkcją pełnioną przez organizacje jest dostarczanie usług społecznych. Organizacje pozarządowe zarejestrowane w Gminie Lubomino prezentuje poniższa tabela.

**Tabela nr 15 Organizacje pozarządowe zarejestrowane w Gminie Lubomino wg stanu na 31.12.2020**

Numer KRS	Nazwa Organizacji	Siedziba
0000043122	GMINNE ZRZESZENIE LUDOWE ZESPOŁY SPORTOWE	LUBOMINO
0000045397	STOWARZYSZENIE LOKALNE SALEZJAŃSKIEJ ORGANIZACJI SPORTOWEJ	ROGIEDLE
0000081372	OCHOTNICZA STRAŻ POŻARNA W LUBOMINIE	LUBOMINO
0000088371	OCHOTNICZA STRAŻ POŻARNA W WILCZKOWIE	WILCZKOWO
0000202265	LUBOMIŃSKIE STOWARZYSZENIE POMOCY DZIECIOM "PERSPEKTYWA" W LIKWIDACJI	LUBOMINO
0000223348	"ZŁOTY KŁOS"	WAPNIK
0000253335	STOWARZYSZENIE PRZYJACIÓŁ GMINY LUBOMINO "MIŁOLUB"	WOLNICA
0000277052	"STOWARZYSZENIE WOLBIESZ"	BIENIEWO
0000324143	STOWARZYSZENIE "DOLINA PASŁĘKI"	WAPNIK
0000328439	GRUPA AKTYWNOŚCI LOKALNEJ "GAL" W ROGIEDLACH W LIKWIDACJI	ROGIEDLE
0000334468	STOWARZYSZENIE WIEJSKIE "GOSPOSIA"	WILCZKOWO
0000352588	STOWARZYSZENIE PRZYJACIÓŁ GRONOWA	GRONOWO
0000382269	STOWARZYSZENIE AKTYWNYCH MIESZKAŃCÓW "LUBIMY LUBOMINO"	LUBOMINO
0000490828	STOWARZYSZENIE "NASZE-MARZENIA" W LUBOMINIE	LUBOMINO
0000567101	KREATYWNA WARMIA	WOLNICA
0000707438	FUNDACJA IM. PIOTRA KARPINIAKA	WILCZKOWO
---	UCZNIOWSKI KLUB SPORTOWY „TROPS”	LUBOMINO
---	ZWIĄZEK HARCERSTWA POLSKIEGO CHORĄGIEW WARMIŃSKO - MAZURSKA	LUBOMINO

Źródło: <https://ekrs.ms.gov.pl>



## I.6 Zdrowie

Opiekę medyczną na terenie Gminy zapewnia Niepubliczny Zakład Opieki Zdrowotnej CYPERMED Cyprian Broszkiewicz. Na terenie gminy działa także gabinet rehabilitacji, gabinet stomatologiczny oraz apteka.

W poradni lekarza POZ usługi świadczy 1 lekarz, dodatkowo prowadzony jest Gabinet Medycyny Szkolnej. W ośrodku wykonywane są również badania z zakresu medycyny pracy (po wcześniejszym uzgodnieniu terminu). Nocną i świąteczną opiekę zdrowotną zabezpiecza ambulatorium Zespołu Opieki Zdrowotnej w Lidzbarku Warmińskim.

W obszarze opieki zdrowotnej problematyczną sferą jest brak powszechności korzystania z usług specjalistów przez mieszkańców wsi. Mieszkańcy Wilczkowa, Ełdyt Wielkich nie korzystają z usług medycznych w Lubominie ze względu na brak komunikacji.

Liczbę udzielonych porad lekarskich obrazuje poniższa tabela, która wskazuje niewielki przyrost udzielonych porad, niemniej jest to liczba bardzo niska w przeliczeniu na 1 mieszkańca (1,76 wizyty). Porównując do statystyk dla powiatu lidzbarskiego (5,9 porady/mieszkańca) i województwa warmińsko – mazurskiego (7,6 porady na mieszkańca), obszar opieki zdrowotnej należy uznać za wymagający interwencji.

**Tabela 16 Opieka zdrowotna w latach 2015-2019**

Lata	2015	2016	2017	2018	2019
<b>Przychodnie</b>	2	2	2	1	2
<b>Porady lekarskie</b>	5 679	5 733	5 689	5 961	6 352

*Źródło: [www.stat.gov.pl](http://www.stat.gov.pl)*

## I.7 Gospodarka mieszkaniowa, mienie komunalne

Poziom zabezpieczenia mieszkańców w infrastrukturę komunalną i mieszkaniową przedstawia tabela poniżej.

**Tabela 17 Zabezpieczenie mieszkańców w mieszkania i infrastrukturę komunalną**

Lata	2015	2016	2017	2018	2019
<b>Wyszczególnienie</b>					
<b>Dodatki mieszkaniowe (liczba)</b>	<b>208</b>	<b>153</b>	<b>147</b>	<b>150</b>	<b>114</b>
<b>Dodatki mieszkaniowe (w zł.)</b>	45759	28514	25389	23039	20799
<b>Zabezpieczenie mieszkańców w infrastrukturę wodociągową (%)</b>	96,6	96,7	96,7	96,7	96,9
<b>Zabezpieczenie mieszkańców w</b>	42,5	42,5	42,6	42,6	42,8

<b>infrastrukturę kanalizacyjną (%)</b>					
<b>Zabezpieczenie mieszkańców w infrastrukturę gazową (%)</b>	3,5	3,5	3,8	3,8	3,7
<b>Zużycie wody na 1 mieszkańca (m3)</b>	27,3	28,3	29,1	35,1	37
<b>Liczba budynków mieszkalnych</b>	686	690	692	695	704
<b>Mieszkania na 1000 mieszkańców</b>	303	304	305	309	310

Źródło: [www.stat.gov.pl](http://www.stat.gov.pl)

Powyższe dane porównawcze wskazują na bardzo dobre zabezpieczenie mieszkańców w wodę, dosyć wysoki wskaźnik zabezpieczenia mieszkańców w infrastrukturę kanalizacyjną (biorąc pod uwagę wskaźniki dla obszarów wiejskich) oraz brak niedoborów w zakresie zasobów mieszkaniowych.

Nie występują sytuacje wymagające zabezpieczenia w zakresie lokali komunalnych.

Niepokojącym jest wskaźnik bardzo wysokiego zużycia wody z sieci wodociągowej.

## 1.8 Pomoc społeczna

Jednostką odpowiadającą za zabezpieczenie społeczne mieszkańców jest jednostka organizacyjna Gminy Lubomino – Gminny Ośrodek Pomocy Społecznej w Lubominie. Ośrodek wykonuje zadania skierowane na wsparcie i poprawę warunków życia mieszkańców Gminy Lubomino.

Do głównych zadań Gminnego Ośrodka Pomocy Społecznej w Lubominie należy prowadzenie całokształtu spraw w zakresie pomocy społecznej, a w szczególności polegających na:

- tworzeniu warunków organizacyjnych funkcjonowania pomocy społecznej;
- analizie i ocenie zjawisk rodzących zapotrzebowanie na świadczenia pomocy społecznej;
- przyznawanie i wypłacanie przewidzianych ustawami świadczeń;
- pracy socjalnej rozumianej, jako działalności zawodowej skierowanej na pomoc osobom i rodzinom we wzmocnieniu lub odzyskaniu zdolności do funkcjonowania w społeczeństwie oraz tworzenie warunków do życiowego usamodzielnienia osób i rodzin;
- rozwijanie nowych form pomocy społecznej i samopomocy w ramach zidentyfikowanych potrzeb;
- pobudzanie aktywności społecznej w zaspokajaniu niezbędnych potrzeb życiowych osób i rodzin.



Ośrodek realizuje swoje zadania poprzez:

- systemowe i kompleksowe udzielanie wsparcia i pomocy osobom i rodzinom znajdującym się w trudnej sytuacji, której nie są w stanie samodzielnie pokonać,
- podejmowanie zadań zmierzających do usamodzielnienia się osób i rodzin oraz ich integracji ze środowiskiem,
- analizę i ocenę zjawisk rodzących zapotrzebowanie na świadczenia z pomocy społecznej,
- realizację programów osłonowych - Wieloletni program wspierania finansowego gmin „Posiłek w szkole i w domu”.

Przy realizacji zadań Gminny Ośrodek Pomocy Społecznej w Lubominie współpracuje z Gminą Lubomino, Powiatowym Urzędem Pracy w Lidzbarku Warmińskim, Powiatowym Centrum Pomocy Rodzinie w Lidzbarku Warmińskim z siedzibą w Ornece, Sądem Rodzinnym, Komendą Powiatową Policji, szkołami, placówkami ochrony zdrowia, Bankiem Żywności w Olsztynie, Caritasem Archidiecezji Warmińsko - Mazurskiej.

Na dzień 31 grudnia 2020 r. w Gminnym Ośrodku Pomocy Społecznej w Lubominie zatrudnionych było 3 pracowników socjalnych ( w tym: specjalista pracy socjalnej oraz starszy pracownik socjalny) oraz asystent rodziny.

Zgodnie z ustawą o pomocy społecznej z dnia 12 marca 2004r. (Dz. U. z 2020 r. poz. 1876) przysługuje osobom i rodzinom, którym posiadane dochody nie przekraczają kryterium dochodowego przy jednoczesnym wystąpieniu co najmniej jednego z powodów np. bezrobocie, sieroctwo, przemocy w rodzinie, długotrwałej lub ciężkiej choroby, niepełnosprawności, wielodzietności, alkoholizmu, narkomanii, potrzeby ochrony macierzyństwa lub innych okoliczności uzasadniających udzielenie pomocy.

**Tabela 18 Pomoc społeczna w latach 2015-2019**

<b>a</b>	<b>Lat</b>				
	<b>2015</b>	<b>2016</b>	<b>2017</b>	<b>2018</b>	<b>2019</b>
<b>Wyszczególnienie</b>					
<b>Gospodarstwa domowe</b>	238	218	203	190	180
<b>Osoby</b>	625	546	494	468	444

Źródło: [www.stat.gov.pl](http://www.stat.gov.pl)

Podstawą przyznania świadczeń z pomocy społecznej jest przeprowadzenie wywiadu środowiskowego, czyli zebranie możliwie wszechstronnych informacji o osobie czy rodzinie, ustalenie występujących problemów, co pozwala na podjęcie właściwych działań i zaplanowanie odpowiedniej formy pomocy. Podczas przeprowadzania wywiadu pracownicy socjalni ustalają sytuację życiową, rodzinną, zawodową, zdrowotną członków rodziny, dane



dotyczące źródeł uzyskiwanych dochodów. Pracownicy socjalni, którzy przeprowadzają wywiad środowiskowy nie ograniczają się tylko do zbierania suchych faktów. Już przy pierwszej wizycie analizują wraz z klientem sytuację, zastanawiają się nad możliwościami przezwyciężenia problemów, udzielają porady, motywują do zmiany zachowań, niejednokrotnie przeprowadzają pierwsze mediacje w sytuacjach konfliktowych. Stosownie do zgłaszanych przez osoby lub rodziny potrzeb oraz możliwości finansowych Ośrodka przyznawana jest odpowiednia pomoc.

**Tabela 19 Świadczenia na rzecz rodziny w latach 2015-2019**

Lata	Lata				
	2015	2016	2017	2018	2019
<b>Wyszczególnienie</b>					
<b>Rodziny otrzymujące zasiłki</b>	164	165	163	161	149
<b>Kwota świadczeń rodzinnych (w tys. zł)</b>	954	1 264	1 416	1 445	1 617
<b>Kwota zasiłków pielęgnacyjnych (w tys. zł)</b>	180	185	184	186	220

*Źródło: [www.stat.gov.pl](http://www.stat.gov.pl)*

Analizując dane statystyczne należy stwierdzić, że liczba rodzin otrzymujących pomoc społeczną maleje na przestrzeni lat, natomiast rośnie średnia kwota wsparcia rodziny – z 5,8 tysiąca złotych na rodzinę w 2015 roku do 10,9 tysiąca złotych rocznie. Najwięcej świadczeń pomocy społecznej przyznawanych jest z powodów niskiego zabezpieczenia materialnego rodzin (69,8% rodzin objętych wsparciem), duża liczba rodzin jest objętych wsparciem z tytułu niepełnosprawności i/lub długotrwałej choroby. Wszystkie przyczyny udzielania wsparcia prezentuje tabela poniżej.

**Tabela 20 Powody przyznawania świadczeń pomocy społecznej w 2019 r.**

Powód trudnej sytuacji życiowej	Liczba rodzin	Liczba osób w rodzinach
<b>Bezrobocie</b>	<b>104</b>	<b>308</b>
<b>Niepełnosprawność</b>	<b>54</b>	<b>95</b>
<b>Długotrwała lub ciężka choroba</b>	<b>44</b>	<b>80</b>
<b>Potrzeba ochrony macierzyństwa</b>	<b>24</b>	<b>138</b>
<b>Wielodzietność</b>	<b>14</b>	<b>93</b>
<b>Bezradność w sprawach opiek.- wych.</b>	<b>14</b>	<b>58</b>
<b>Trudności w przystosowaniu się po opuszczeniu zakładu karnego</b>	<b>1</b>	<b>1</b>
<b>Ubóstwo</b>	<b>2</b>	<b>4</b>
<b>Sieroctwo</b>	<b>1</b>	<b>3</b>
<b>Bezdomność</b>	<b>1</b>	<b>1</b>
<b>Zdarzenie losowe</b>	<b>1</b>	<b>2</b>

*Źródło: Sprawozdanie z działalności GOPS w Lubominie za 2019 rok*

Instrumenty stosowane przez Gminny Ośrodek Pomocy Społecznej, wspierające prawidłowe funkcjonowanie rodzin i mieszkańców pozostających w trudniej sytuacji życiowej obejmują:

### **1) Przyznawanie i opłacanie zasiłków stałych wraz z zasiłkami na ubezpieczenia**

#### **Zdrowotne.**

Zasiłek stały jest świadczeniem przysługującym osobom całkowicie niezdolnym do pracy z powodu wieku lub niepełnosprawności, spełniającym kryterium dochodowe.

### **2) Przyznawanie i opłacanie zasiłków okresowych**

Zasiłek okresowy adresowany jest do osób i rodzin bez dochodów lub o dochodach niższych niż ustawowe kryterium oraz zasobach pieniężnych nie wystarczających na zaspokojenie niezbędnych potrzeb życiowych, zwłaszcza ze względu na długotrwałą chorobę, niepełnosprawność, bezrobocie brak możliwości nabycia uprawnień do świadczeń z innych systemów zabezpieczenia społecznego.

### **3) Zapewnienie posiłku oraz dożywiania dzieci w ramach programu „Posiłek w szkole i w domu”**

### **4) Przyznawanie i opłacanie zasiłków celowych**

Zasiłek celowy to świadczenie skierowane na zaspokojenie niezbędnej potrzeby życiowej, a w szczególności na pokrycie części lub całości kosztów zakupu żywności, leków i leczenia, opału, odzieży, niezbędnych przedmiotów użytku domowego, drobnych remontów i napraw w mieszkaniu, a także pokrycie kosztów pogrzebu.

### **5) Praca socjalna**

Praca socjalna świadczona jest na rzecz poprawy funkcjonowania osób i rodzin w ich środowisku społecznym i prowadzona jest z osobami i rodzinami w celu rozwinięcia lub wzmocnienia ich samodzielności i aktywności życiowej. Pracownik socjalny powinien przyczyniać się do wzmacniania zdolności swoich podopiecznych, do samodzielnego rozwiązywania własnych problemów oraz aktywizować zawodowo i społecznie. W pracy socjalnej wykorzystuje się właściwe tej działalności metody i techniki stosowane z poszanowaniem godności osoby i jej prawa do samostanowienia

### **6) Poradnictwo specjalistyczne**

W ramach wsparcia zabezpiecza się poradnictwo psychologiczne finansowane ze środków Gminnej Komisji Rozwiązywania Problemów Alkoholowych, odbyło się 149 konsultacji psychologicznych. Uważa się za niezbędne rozszerzanie zakresu poradnictwa o prawne, zawodowe, z zakresu prawidłowego funkcjonowania rodziny, zasad opieki nad osobami niepełnosprawnymi i zależnymi.



**7) Organizowanie i świadczenie usług opiekuńczych, w tym specjalistycznych, w miejscu zamieszkania, z wyłączeniem specjalistycznych usług opiekuńczych dla osób z zaburzeniami psychicznymi.**

Pomoc w formie usług opiekuńczych przysługuje osobie samotnej lub rodzinie, która z powodu wieku, choroby lub innych przyczyn wymaga pomocy innych osób, a jest jej pozbawiona.

**8) Kierowanie do domu pomocy społecznej i ponoszenie odpłatności za pobyt mieszkańca gminy w tym domu.**

Prawo do umieszczenia w domu pomocy społecznej przysługuje osobie wymagającej całodobowej opieki z powodu wieku, choroby lub niepełnosprawności, nie mogącej samodzielnie funkcjonować w codziennym życiu, której nie można zapewnić niezbędnej pomocy w formie usług opiekuńczych.

**9) Wspieranie rodziny**

Wsparcie rodzin realizowane jest w oparciu o Gminny Program Wspierania Rodziny w Gminie Lubomino, którego głównym celem jest stworzenie optymalnych warunków do wychowywania dzieci w środowisku biologicznej rodziny oraz wspierania rodzin dysfunkcyjnych w prawidłowym wypełnianiu obowiązków opiekuńczo – wychowawczych w Gminie Lubomino. Zadanie realizowane jest poprzez wsparcie asystenta rodziny, umieszczanie dzieci w pieczy zastępczej i placówkach opiekuńczo – wychowawczych.

**10) Zadania w zakresie przeciwdziałania przemocy w rodzinie**

Pracownicy Gminnego Ośrodka Pomocy Społecznej w Lubominie widzą nie tylko potrzebę reagowania na sytuacje trudne, związane z przemocą, ale również wyrażają chęć aktywnego działania na rzecz osób i rodzin dotkniętych przemocą. Wsparcie rodzin koncentruje się wokół doradztwa specjalistycznego (psychologicznego, prawnego) i bieżącej pomocy pracowników socjalnych, w tym w zakresie procedury zakładania Niebieskich Kart.

**11) Działania dodatkowe i projektowe w zakresie wsparcia społecznego:**

- organizacja wydarzeń integrujących mieszkańców Gminy, w tym wigilii dla mieszkańców,
- realizacja projektów współfinansowanych ze środków zewnętrznych w tym ze środków Europejskiego Funduszu Społecznego (Akademia Rodziny) – indywidualne poradnictwa specjalistyczne, wsparcie rodzin w rozwiązywaniu problemów opiekuńczo wychowawczych, warsztaty z zakresu ekonomii życia codziennego, warsztaty dla rodziców i rodzin.

## I.9 Wsparcie rodziny

Wsparcie rodzin w procesach prawidłowego funkcjonowania rodziny, zabezpieczenia edukacyjnego dzieci i młodzieży, profilaktyki zdrowia realizowane jest przez instytucje edukacyjne (szkoły, przedszkola, klub dziecięcy), organizacje pozarządowe, Urząd Gminy Lubomino i przede wszystkim Gminny Ośrodek Pomocy Społecznej.

Liczbę rodzin wychowujących dzieci i objętych wsparciem systemowym odzwierciedla liczba rodzin korzystających ze wsparcia programu Rodzina 500 Plus.

**Tabela 21 System wsparcia Rodzina 500 Plus**

Lata	2017	2018	2019
<b>Wyszczególnienie</b>			
<b>Liczba rodzin objętych wsparciem</b>	268	250	2
<b>Kwota udzielonej pomocy (w PLN)</b>	2 831 456	2 758 302	3 216 941

*Źródło: [www.stat.gov.pl](http://www.stat.gov.pl)*

Gminny Ośrodek Pomocy Społecznej w Lubominie jako jednostka organizacyjna Gminy Lubomino wykonuje zadania z zakresu wsparcia rodziny w oparciu o Gminny Program Wspierania Rodziny w Gminie Lubomino na lata 2019 – 2021 przyjęty Uchwałą Nr VI/43/2019 Rady Gminy Lubomino z dnia 27 marca 2019 r. Głównym celem programu jest stworzenie optymalnych warunków do wychowywania dzieci w środowisku biologicznej rodziny oraz wspierania rodzin dysfunkcyjnych w prawidłowym wypełnianiu obowiązków opiekuńczo – wychowawczych w Gminie Lubomino.

### **Asystent rodziny**

Rodziny mające problem opiekuńczo - wychowawczy mogą otrzymać pomoc w formie asystenta rodziny. Asystent prowadzi pracę z rodziną poprzez realizację planu pracy we współpracy z członkami rodziny i w konsultacji z pracownikiem socjalnym, udzielaniem pomocy w poprawie sytuacji życiowej rodziny – zwłaszcza w prowadzeniu gospodarstwa domowego, udzielaniem pomocy rodzinom w rozwiązywaniu problemów socjalnych, psychologicznych, wychowawczych oraz wspieraniem aktywności społecznej rodziny, udzielaniem pomocy w poszukiwaniu, podejmowaniu i utrzymywaniu pracy zarobkowej, motywowaniu do udziału w zajęciach grupowych mających na celu kształtowanie prawidłowych wzorców rodzicielskich i umiejętności psychospołecznych.



Wsparciem Asystenta Rodziny każdego roku objętych jest około 10 rodzin. Formy wsparcia są dostosowywane do potrzeb rodziny i służą przywróceniu prawidłowych procesów w rodzinie przynajmniej na poziomie podstawowym a skalę działań na przestrzeni lat prezentuje poniższa tabela.

**Tabela 22 Wsparcie asystenta rodziny na przestrzeni lat 2014 - 2019**

	2014	2015	2016	2017	2018	2019
<b>Liczba asystentów rodziny w gminie</b>	1	1	1	1	1	1
<b>Liczba rodzin, które korzystały z usług asystentów rodziny</b>	9	10	11	5	7	10

*Źródło: [sprawozdawczość roczna GOPS w Lubominie](#)*

### **Pieczka zastępcza**

W 2019 roku pięcioro dzieci umieszczonych zostało w pieczy zastępczej.

Ogółem w pieczy zastępczej w 2019 roku przebywało 8 dzieci z terenu gminy Lubomino. Zgodnie z ustawą z dnia 9 czerwca 2011 roku, o wspieraniu rodziny i pieczy zastępczej system pieczy zastępczej to zespół osób, instytucji i działań mających na celu zapewnienie czasowej opieki i wychowania dzieciom w przypadkach niemożności sprawowania opieki i wychowania przez rodziców. W myśl w/w ustawy, piecza zastępcza sprawowana jest w formie rodzinnej (rodzina zastępcza) i instytucjonalnej (placówki opiekuńczo-wychowawcze). Rodzinna piecza zastępcza jest formą zapewnienia opieki dziecku pozbawionemu całkowicie lub częściowo opieki rodzicielskiej. Umieszczenie dziecka w rodzinie zastępczej następuje na podstawie orzeczenia sądu i po uzyskaniu zgody rodziców zastępczych.

### **Zadania w zakresie przeciwdziałania przemocy w rodzinie**

Pracownicy Gminnego Ośrodka Pomocy Społecznej w Lubominie widzą nie tylko potrzebę reagowania na sytuacje trudne, związane z przemocą, ale również wyrażają chęć aktywnego działania na rzecz osób i rodzin dotkniętych przemocą. Ich działania koncentrują się na badaniu problemu krzywdzenia rodziny, strategii postępowania z danym przypadkiem, zagadnieniach dotyczących terapii ofiar, ich rodzin i sprawców. Swoją wiedzę i umiejętności chcą wykorzystać do wspólnego budowania partnerstwa na rzecz przeciwdziałania przemocy w Gminie Lubomino, a tym samym dążyć do zwiększenia efektywności działań wszystkich instytucji.

Gminny Ośrodek Pomocy Społecznej w Lubominie realizuje kampanię Kampanii „Biała Wstążka Stop przemocy wobec kobiet” w celu uwrażliwienia społeczności lokalnej na

potrzeby i prawa rodzin i osób w tych rodzinach. W ramach Kampanii, prowadzone są między innymi działania: organizacja „Drzwi otwartej” w GOPS w Lubominie; dyżur Radcy Prawnego, Dyżur Psychologa, dyżur Pracowników socjalnych, Członków Zespołu Interdyscyplinarnego.

### **Gminny Program Przeciwdziałania Przemocy w Rodzinie oraz Ochrony Ofiar Przemocy w Rodzinie**

Zadania z zakresu przeciwdziałania przemocy w rodzinie realizowane są w oparciu o Gminny Program Przeciwdziałania Przemocy w Rodzinie oraz Ochrony Ofiar Przemocy w Rodzinie, przyjęty uchwałą nr V/28/2015 Rady Gminy Lubomino z dnia 26 marca 2015 roku.. Nowy dokument został poddany konsultacjom społecznym w końcu 2020 roku i obejmuje okres programowy 2021 – 2030.

Skalę problemu przemocowego, rejestrowanego przez Policję i Ośrodek Pomocy Społecznej w Gminie Lubomino obrazują poniższe tabele, niemniej określenie faktycznej skali i rozmiaru problemu jest niemożliwe, gdyż większość aktów przemocy nie jest ujawniana.

**Tabela 23 Liczba uruchomionych procedur w ramach „Niebieskiej Karty” w podziale na Podmioty zgłaszające**

<b>Rok</b>	<b>2015 r.</b>	<b>2016 r.</b>	<b>2017 r.</b>	<b>2018 r.</b>	<b>2019 r.</b>
Łączna liczba <i>w tym zgłoszonych przez:</i>	15	18	10	20	11
<i>Policja</i>	14	17	7	14	7
<i>GOPS w Lubominie</i>	1	1	3	6	4

*Źródło: Zespół Interdyscyplinarny ds. przeciwdziałania przemocy w rodzinie i ochrony ofiar przemocy w rodzinie w Gminie Lubomino*

Jak wynika z tabeli procedurę Niebieskie Karty najczęściej sporządzała Policja, gdyż to ona jest pierwszą instytucją reagującą na przemoc w rodzinie i wszczynającą procedurę Niebieskie Karty. Następnie o zaistniałej sytuacji informowany jest Ośrodek Pomocy, który zapewnia obsługę organizacyjno – techniczną Zespołu Interdyscyplinarnego i powołuje grupy robocze. Grupy Robocze podczas rozeznawania sytuacji rodzin, w których wszczęto procedurę „Niebieskie Karty” podejmują szereg działań i są to m.in. motywowanie do udziału w programach korekcyjno – edukacyjnych (osoby stosujące przemoc), motywowanie do podjęcia terapii małżeńskiej lub rodzinnej, wnioski do Sądu w celu rozeznania sytuacji przez kuratora, przydzielenie rodzinie asystenta rodziny, monitoring rodziny przez dzielnicowego oraz pracownika socjalnego, kierowanie osób, które nadużywają alkoholu na spotkania Gminnej Komisji Rozwiązywania Problemów Alkoholowych oraz motywowanie do podjęcia



terapii uzależnień, przeprowadzanie rozmów motywująco – wspierających, przeprowadzanie rozmów informacyjno – pouczających.

### **Działalność Zespołu Interdyscyplinarnego**

Zadaniem ustawowym Zespołu Interdyscyplinarnego ds. Przeciwdziałania Przemocy w Rodzinie, powołanego Zarządzeniem nr 0050.34.2020 Wójta Gminy Lubomino z dnia 14.05.2020r. zgodnie z art. 9 b pkt 2 ustawy z dnia 29 lipca 2005 r. o przeciwdziałaniu przemocy w rodzinie jest: diagnozowanie problemu przemocy w rodzinie; podejmowanie działań w środowisku zagrożonym przemocą w rodzinie mających na celu przeciwdziałanie temu zjawisku; inicjowanie interwencji w środowisku dotkniętym przemocą w rodzinie; rozpowszechnianie informacji o instytucjach, osobach i możliwościach udzielenia pomocy w środowisku lokalnym; inicjowanie działań w stosunku do osób stosujących przemoc w rodzinie.

Przewodniczący Zespołu Interdyscyplinarnego powołuje Grupy Robocze do pracy z daną rodziną. W charakteryzowanym okresie powołanych zostało 73 Grup Roboczych. Diagnozując problematykę przemocy należy wziąć pod uwagę następujące kwestie:

- współpraca w ramach Gminnego Zespołu Interdyscyplinarnego ds. Przeciwdziałania Przemocy w Rodzinie oraz innych instytucji działających w obszarze przeciwdziałania przemocy,
- zapewnienie osobom/rodzinom dotkniętym przemocą w rodzinie bezpiecznego schronienia,
- prowadzenie kampanii społecznych, oraz tworzenie informatorów informacyjnych na \ temat możliwości uzyskania wsparcia,
- poradnictwo psychologiczne, prawne, medyczne oraz socjalne,
- podejmowanie działań motywujących osoby stosujące przemoc do uczestnictwa w grupach korekcyjno – edukacyjnych,
- prowadzenie w placówkach oświatowych programów profilaktycznych, uświadamiających o zagrożeniach płynących z przemocy,
- współpraca z mediami (prasa,) w zakresie propagowania zachowań bez przemocy oraz zmiany postrzegania zjawiska przemocy w rodzinie,
- zbieranie danych statystycznych z instytucji działających w obszarze przeciwdziałania przemocy w rodzinie w Gminie Lubomino w celu diagnozowania tego zjawiska,
  - podnoszenie kompetencji osób działających w obszarze przeciwdziałania przemocy.

## **Karta dużej rodziny**

Kartę Dużej Rodziny mogą uzyskać członkowie rodziny mającej co najmniej troje dzieci. Przysługuje ona rodzicom, macosze lub ojczymowi i dzieciom. Mogą ją uzyskać również rodziny zastępcze i rodzinne domy dziecka.

Jest ona przyznawana niezależnie od dochodu. Warunkiem jest posiadanie pełnej władzy rodzicielskiej. Karta od 1 stycznia 2019 roku dotyczy również tych rodziców, których dzieci usamodzielniały się. Czyli wszystkich tych, którzy kiedykolwiek mieli na utrzymaniu troje lub więcej dzieci.

Czas obowiązywania karty w przypadku rodziców lub ich małżonków jest nieograniczony. Karta w przypadku dzieci obowiązuje do ukończenia 18 roku życia lub 25 roku życia jeżeli dzieci podejmują dalszą naukę.

## **I.10 Niepełnosprawność i starość**

### **Niepełnosprawność**

Niepełnosprawność to trwała lub okresowa niezdolność do wypełniania ról społecznych z powodu stałego lub długotrwałego naruszenia sprawności organizmu, w szczególności powodującą niezdolność do pracy.

Podstawowe zadania w obszarze wsparcia osób niepełnosprawnych realizuje Powiatowe Centrum Pomocy Rodzinie, do którego podstawowych działań należą:

- rehabilitacja społeczna i zawodowa osób niepełnosprawnych,
- nadzór nad przestrzeganiem praw osób niepełnosprawnych,
- podejmowanie działań zmierzających do ograniczania skutków niepełnosprawności.
- współpraca z organizacjami pozarządowymi i fundacjami działającymi na rzecz osób niepełnosprawnych w zakresie rehabilitacji społecznej i zawodowej tych osób,
- dofinansowanie: uczestnictwa osób niepełnosprawnych i ich opiekunów w turnusach rehabilitacyjnych, działań w obszarze sportu, kultury, rekreacji i turystyki osób niepełnosprawnych,
- zaopatrzenie w sprzęt rehabilitacyjny, przedmioty ortopedyczne i środki pomocnicze przyznawane osobom niepełnosprawnym,
- dofinansowanie likwidacji barier architektonicznych, w komunikowaniu się i technicznych, w związku z indywidualnymi potrzebami osób niepełnosprawnych,
- dofinansowanie rehabilitacji dzieci i młodzieży,
- dofinansowanie kosztów tworzenia i działania warsztatów terapii zajęciowej.



Gminny Ośrodek Pomocy Społecznej w Lubominie realizuje działania na rzecz osób niepełnosprawnych w oparciu o indywidualną diagnozę każdego podopiecznego, poprzez formy finansowe w postaci świadczeń pielęgnacyjnych, zasiłków pielęgnacyjnych, zasiłków celowych.

W roku 2019 pomocą z tytułu niepełnosprawności członka rodziny zostało objętych 53 rodzin, z czego aż 66% gospodarstw domowych stanowią gospodarstwa jednoosobowe, w których konieczność wsparcia jest największa.

17% osób niepełnosprawnych funkcjonuje w rodzinach dwuosobowych i 17% w trzyosobowych i większych.

Liczbę świadczeń na rzecz osób niepełnosprawnych w podziale rodzajowym przedstawia poniższa tabela.

**Tabela 24 Liczba świadczeń: świadczenie pielęgnacyjne, zasiłek pielęgnacyjny, zasiłek pielęgnacyjny dla niepełnosprawnego dziecka, dla osoby niepełnosprawnej w wieku powyżej 16lat o różnych stopniach niepełnosprawności, zasiłek pielęgnacyjny dla osób które ukończyły 75lat, zasiłek opiekuńczy, zasiłek dla opiekuna**

	Liczba świadczeń					
	2014	2015	2016	2017	2018	2019
Świadczenie opiekuńcze						
Zasiłek pielęgnacyjny - ogółem	1276	1177	1208	1201	1179	1159
Zasiłek pielęgnacyjny - dla niepełnosprawnego dziecka	333	251	172	217	229	250
Zasiłek pielęgnacyjny - osobie niepełnosprawnej w wieku powyżej 16. roku życia o znacznym stopniu niepełnosprawności	541	524	589	589	548	533
Zasiłek pielęgnacyjny - osobie która ukończyła 75lat	24	24	22	15	24	24
Zasiłek pielęgnacyjny - osobie niepełnosprawnej w wieku powyżej 16. roku życia legitymującej się orzeczeniem o umiarkowanym stopniu niepełnosprawności, jeżeli niepełnosprawność powstała w wieku ukończenia 21 roku życia	378	378	425	380	378	352
Świadczenie pielęgnacyjne	133	133	121	142	135	135
Specjalny zasiłek opiekuńczy	12	45	69	110	76	69
Świadczenie opiekuńcze ogółem - Zasiłek pielęgnacyjny, świadczenia pielęgnacyjne, specjalny	1421	1355	1398	1453	1390	1363

Źródło: [sprawozdawczość roczna Urzędu Gminy Lubomino](#)

Powyższe dane wskazują rosnącą wielkość wsparcia:

- niepełnosprawnych dzieci,
- osób niepełnosprawnych, które ukończyły 75 lat.

## **Środowiskowy Dom Samopomocy w Wolnicy**

Środowiskowy Dom Samopomocy w Wolnicy, działający od 2010 roku jest ośrodkiem wsparcia pobytu dziennego typu ABC ( dla osób przewlekle chorych psychicznie, dla osób niepełnosprawnych intelektualnie, dla osób wykazujących inne przewlekłe zaburzenia czynności psychicznych), przeznaczony dla 50 osób. Uczestnicy biorą czynny udział w zajęciach prowadzonych w siedmiu salach treningowych:

- kulinarno - ogrodniczej,
- arteterapii,
- komputerowej,
- stolarsko-technicznej,
- umiejętności społecznych, praktycznych i komunikacji,
- rękodzieła.

W ośrodku funkcjonuje również sala usprawniania fizycznego oraz sala doświadczania świata, gdzie uczestnicy uczestniczą w zajęciach poprawiających ich sprawność ruchową, pomagają w likwidacji deficytów zdrowotnych zgodnie z zaleceniami lekarskimi. Uczestnicy mają możliwość uczestnictwa w wycieczkach, spotkaniach integracyjnych oraz konkursach organizowanych na szczeblu regionalnym, wojewódzkim i ogólnopolskim. Dom zapewnia uczestnikom codzienny transport do placówki i odwóz do miejsca zamieszkania.

Podstawowym celem działalności placówki jest rehabilitacja społeczna ukierunkowana na poprawę funkcjonowania w społeczeństwie, zmierzająca do usamodzielnienia oraz zapobiegania izolacji społecznej. Ponadto placówka wspiera swoich podopiecznych w sferze podnoszenia własnej wartości, pewności siebie, poczucia bezpieczeństwa. Działalność placówki ukierunkowana jest także na aktywizację podopiecznych przez udział w szkoleniach, projektach.

Placówka zatrudnia 13 pracowników, w tym 9 terapeutów.

### **Wsparcie osób starszych**

Ustawa o osobach starszych definiuje osoby starsze jako osoby, które ukończyły 60 rok życia.

## **I.11 Bezpieczeństwo publiczne**

Zapewnienie poczucia bezpieczeństwa społeczności lokalnej jest jednym z podstawowych mierników ocenianych działań podejmowanych przez Policję. Działania muszą być oparte o współpracę wszystkich instytucji, organizacji i podmiotów



uczestniczących i odpowiedzialnych za zapewnienie bezpieczeństwa, a w szczególności samorządów terytorialnych, społeczności lokalnych, organizacji pozarządowych i wymiaru sprawiedliwości.

Zadania z zakresu bezpieczeństwa publicznego realizowane są przez Komisariat Policji w Ornećcu. Z Komisariatu Gmina Lubomino ma delegowanego jednego dzielnicowego, co bardzo utrudnia prowadzenie bieżących interwencji i stałego nadzoru policji. Należy jednak zauważyć, że liczba interwencji z każdym rokiem jest mniejsza.

W Gminie Lubomino funkcjonują dwie jednostki Ochotniczych Straży Pożarnych: w Lubominie i w Wilczkowie. Obie jednostki są wyposażone w profesjonalny sprzęt gaśniczy, w tym wozy strażackie.

Liczbę interwencji z zakresu pożarnictwa prezentuje poniższa tabela:

**Tabela 25 Zdarzenia w zakresie zagrożeń pożarowych**

Lata	2018	2019
<b>Wyszczególnienie</b>		
<b>Miejscowe zagrożenia pożarowe</b>	19	36
<b>Zdarzenia zagrożenia pożarowego na 1000 ludności</b>	11	17
<b>Pożary na 1000 ludności</b>	4	6

*Zródło: [www.stat.gov.pl](http://www.stat.gov.pl)*

Powyższe statystyki wskazują na niepokojący wzrost liczby zdarzeń stanowiących zagrożenie pożarowe w Gminie Lubomino.

Do zdarzeń z najbardziej niepokojącym przyrostem należą pożary kominów.

Jest to również najczęstsza przyczyna przyznawania zasiłków celowych dla rodzin, objętych wsparciem Gminnego Ośrodka Pomocy Społecznej w Lubominie.

Na terenie Gminy Lubomino niezbędne jest wdrożenie systemu monitorowania newralgicznych miejsc w Gminie a także nasilenie działań z zakresu profilaktyki przeciwpożarowej, zwłaszcza w obszarze bezpieczeństwa w nieruchomościach mieszkalnych.

## **I.12 Podsumowanie części diagnostycznej**

Część diagnostyczna Gminnej Strategii Rozwiązywania Problemów Społecznych w Gminie Lubomino, na lata 2021 – 2030 obejmuje analizę uwarunkowań społeczno – gospodarczych Gminy, które mają wpływ na poziom życia mieszkańców, poczucie bezpieczeństwa, możliwości wsparcia, czyli na jakość życia.

Diagnoza wskazuje szereg cech Gminy Lubomino, wskazujących na dobry i bardzo dobry poziom zabezpieczenia mieszkańców, takich jak:

- niewielka skala zmniejszania się liczby mieszkańców w Gminie oraz odpływu mieszkańców przez wymeldowania,
- wysoki udział osób w wieku przedprodukcyjnym i poprodukcyjnym w ogólnej liczbie mieszkańców,
- rosnąca liczba podmiotów gospodarczych, zwłaszcza firm prowadzonych jednoosobowo przez osoby fizyczne,
- dobre zabezpieczenie w infrastrukturę i ofertę edukacyjną, sportową i rekreacyjną,
- utrzymujący się wysoki współczynnik aktywnych organizacji pozarządowych,
- wysoki poziom zabezpieczenia mieszkańców w infrastrukturę liniową: wodę, kanalizację.

Diagnoza ukazała również szereg czynników niekorzystnych:

- bardzo niska gęstość zaludnienia, która stanowi dla mieszkańców istotne utrudnienie w dostępie do usług publicznych, w komunikacji a dla Gminy jest wyzwaniem pod kątem bardzo wysokich nakładów na infrastrukturę drogową a także utrzymanie sieci wodociągowych, kanalizacyjnych,
- wysoki stopień zużycia obiektów publicznych, wymagający interwencji w zakresie termomodernizacji, wymiany instalacji, odnowienia,
- mało zróżnicowane wsparcie rodzin w procesach wychowywania dzieci, w zakresie innym niż placówki edukacyjne, takich jak Świetlice Środowiskowe, Kluby Integracji Społecznej,
- utrzymujący się wysoki poziom bezrobocia, z niekorzystną strukturą osób bezrobotnych, wśród których wysoki wskaźnik wykazują osoby długotrwale bezrobotne i po 50 roku życia,
- niekorzystny wskaźnik profilaktyki zdrowotnej mieszkańców (rażąco odbiegający od średnich dla powiatu i województwa), co wymaga nasilonych działań z zakresu profilaktyki zdrowia,
- wysoki wskaźnik zgonów na 1000 mieszkańców (znacznie przewyższający średnie dla powiatu i województwa), co przy niskim wskaźniku korzystania przez mieszkańców z pomocy lekarza wymaga szybkich działań prewencyjnych,
- brak form wsparcia rodzin borykających się z problemami uzależnienia osób w rodzinie o charakterze pozainstytucjonalnym, takich jak: punkt wsparcia dla uzależnionych / współuzależnionych, pogotowie lokalowe,
- narastająca liczba pożarów i sytuacji wymagających interwencji straży / policji ze względu na wystąpienie sytuacji kryzysowych,



- brak form wsparcia seniorów, osób niepełnosprawnych w zakresie profilaktyki zdrowia, włączenia społecznego.

Przeprowadzona diagnoza stanowiła podstawę wielopłaszczyznowej analizy SWOT (Szans, Zagrożeń, Mocnych i Słabych stron w zakresie problemów i działań społecznych w Gminie Lubomino), sformułowaniu celów strategicznych i operacyjnych a także działań niezbędnych do poprawy sytuacji mieszkańców wymagających wsparcia a także podnoszenia jakości życia mieszkańców Gminy Lubomino.

## II ANALIZA SWOT

Analiza SWOT jest jedną z podstawowych metod analizy strategicznej. Nazwa metody jest akronimem angielskich słów *strengths* (mocne strony), *weaknesses* (słabe strony), *opportunities* (szanse potencjalne lub zaistniałe w otoczeniu), *threats* (zagrożenia prawdopodobne lub istniejące w otoczeniu).

Stosuje się ją w ujęciu całego obszaru strategicznego lub w poszczególnych sferach diagnostyczno - problemowych. Jest bardzo skutecznym instrumentem wspierania instytucji / organizacji w diagnozowaniu potrzeb pod konkretne działania projektowe, zwłaszcza te finansowane ze środków Unii Europejskiej.

Analizę SWOT przeprowadzono w pięciu zdiagnozowanych obszarach strategicznych, dla których w dalszej części dokumentu zostaną przyporządkowane cele i przedsięwzięcia.

### OBSZAR STRATEGICZNY I:

#### WSPIERANIE RODZINY I OPIEKA NAD DZIECKIEM

MOCNE STRONY	SŁABE STRONY
1. Baza edukacyjna, sportowa, rekreacyjna, w tym w zakresie obiektów małej infrastruktury sprzyjających inicjowaniu różnorodnych form spędzania czasu wolnego rodzinie oraz budowania więzi rodzinnych (ograniczenia w sytuacji pandemii). 2. Zabezpieczenie potrzeb edukacyjnych dzieci od 1 roku życia: klub dziecięcy, przedszkola, szkoły. 3. Integracja współpracy podmiotów realizujących działania na rzecz rodziny na poziomie gminy i powiatu. 4. Coraz wszechstronniejsza działalność Gminnego Ośrodka Pomocy Społecznej i Zespołu	1. Słabe przygotowanie do pełnienia ról w małżeństwie i rodzinie, budowania więzi rodzinnych oraz utrzymująca się bezradność opiekuńczo-wychowawcza rodziców w tym niskie zainteresowanie oraz niska motywacja do podnoszenia kompetencji rodzicielskich. 2. Ograniczone zasoby infrastrukturalne podmiotów na rzecz wspierania rodziny, ograniczona dostępność specjalistów w tym ograniczona dostępność do programów zwiększających kompetencje rodzicielskie oraz programów psychoedukacyjnych, 3. Niski poziom wynagrodzenia kadry.

<p>Interdyscyplinarnego.</p> <p>5. Rosnąca aktywność społeczności lokalnych oraz organizacji pozarządowych w tym wzrost aktywności projektowej (doświadczenia kolejnych okresów programowania) w zakresie działalności na rzecz rodziny.</p> <p>6. Tworzenie klimatu dla rozwoju działań prorodzinnych, w tym karta dużej rodziny form spędzania czasu wolnego rodzinie oraz budowania więzi rodzinnych (ograniczenia w sytuacji pandemii)</p>	<p>4. Zbyt mało zawodowych rodzin zastępczych w tym specjalistycznych</p> <p>5. Brak placówek pozainstytucjonalnych wspierających rodziny takich jak kluby integracji społecznej, świetlice środowiskowe, miejsca dziennego pobytu dla osób niepełnosprawnych / starszych</p> <p>6. Brak czasu dla rodziny, ze względu na pracę zawodową (niskie dochody z pracy, nadmierne obowiązki i obciążenie pracą)</p> <p>7. Niewystarczająca współpraca podmiotów realizujących działania na rzecz rodziny na poziomie lokalnym</p>
<b>SZANSE</b>	<b>ZAGROŻENIA</b>
<p>1. Pozytywna polityka prorodzinna Państwa</p> <p>2. Możliwości finansowania działań z programów operacyjnych</p> <p>3. Wzmocnienie współpracy podmiotów działających na rzecz wsparcia rodziny szczebla gminnego, powiatowego, wojewódzkiego.</p>	<p>1. Niewystarczające środki na realizację zadań zleconych z zakresu administracji rządowej</p> <p>2. Utrata stabilności polityki społecznej Państwa</p> <p>3. Dodatkowe obciążenia koordynatorów pieczy zastępczej, asystentów rodziny i pracowników socjalnych zadaniami wynikającymi z kolejnych uregulowań prawnych</p> <p>4. Brak systemowych rozwiązań wspierania kadr pomocy społecznej w sytuacji trudnych warunków pracy środowiskowej oraz wysokiego narażenia na wypalenie zawodowe</p>

**OBSZAR STRATEGICZNY II:  
STARZEJĄCE SIĘ SPOŁECZEŃSTWO**

<b>MOCNE STRONY</b>	<b>SŁABE STRONY</b>
<p>1. Stosowane rozwiązania w zakresie usług społecznych i medycznych, w tym m.in. teleopieka i telemedycyna.</p> <p>2. Potencjał zawodowy i społeczny seniorów.</p> <p>3. Gotowość seniorów do podejmowania aktywności społecznych, przedsiębiorczych, do działania.</p>	<p>1. Niewystarczająca świadomość osób starszych i ich rodzin dotycząca znaczenia profilaktyki i diagnostyki zdrowotnej na każdym poziomie.</p> <p>2. Uwarunkowania zdrowotne, osamotnienie seniorów oraz bariery cyfrowe ograniczające aktywność społeczną, kulturalną, edukacyjną, zawodową i sportowo-rekreacyjną osób starszych.</p> <p>3. Brak opieki geriatrycznej.</p> <p>4. Wysoki poziom umieralności.</p>



	<ol style="list-style-type: none"> <li>5. Rosnąca liczba osób korzystających z usług opiekuńczych oraz rosnące koszty opieki instytucjonalnej.</li> <li>6. Niewystarczająca liczba placówek wsparcia dziennego oraz organizacji pozarządowych działających na rzecz osób starszych.</li> <li>7. Infrastruktura transportowa oraz bariery architektoniczne ograniczające dostępność do placówek służby zdrowia, dóbr kultury, obiektów sportowo-rekreacyjnych</li> <li>8. Marginalizacja osób starszych w życiu społecznym oraz niski poziom wykorzystania potencjału osób starszych.</li> </ol>
<b>SZANSE</b>	<b>ZAGROŻENIA</b>
<ol style="list-style-type: none"> <li>1. Wzrastanie liczby lekarzy geriatrów i innych specjalistów zajmujących ochroną i profilaktyką zdrowia osób starszych w regionie.</li> <li>2. Rozwój technologiczny medycyny.</li> <li>3. Spójna polityka Unii Europejskiej i polityka państwa na rzecz poprawy warunków życia i zdrowia osób starszych.</li> <li>4. Przygotowanie i wdrożenie Rządowego Programu Deinstytucjonalizacji usług skierowanych do osób starszych</li> <li>5. Projektowanie przestrzeni publicznej z uwzględnieniem potrzeb osób starszych.</li> </ol>	<ol style="list-style-type: none"> <li>1. Zmiana polityki państwa i UE wobec zagadnień związanych z osobami starszymi.</li> <li>2. Niski poziom wynagrodzeń personelu świadczącego usługi zdrowotne i socjalne na rzecz osób starszych.</li> <li>3. Niskie zasoby finansowe osób starszych</li> <li>4. Postęp cywilizacyjny sprzyjający biernemu trybowi życia.</li> <li>5. Niski poziom więzi społecznych i współpracy międzypokoleniowej.</li> <li>6. Niewystarczająca edukacja społeczna w tzw. „przygotowaniu do starości” dla dzieci i dorosłych.</li> <li>7. Trudna sytuacja społeczno-ekonomiczna gminy i powiatu, nasilona niekorzystnymi zmianami wywołanymi covid (wzrost bezrobocia i poziomu izolacji seniorów) ograniczająca na rzecz szeroko rozumianą aktywność seniorów.</li> </ol>

### **OBSZAR STRATEGICZNY III:**

#### **WSPARCIE OSÓB Z NIEPEŁNOSPRAWNOŚCIAMI**

<b>MOCNE STRONY</b>	<b>SŁABE STRONY</b>
<ol style="list-style-type: none"> <li>1. Aktywność i współpraca samorządu gminnego i powiatowego, jednostek pomocy i integracji społecznej oraz organizacji pozarządowych i wolontariatu w rozwiązywaniu problemów osób z niepełnosprawnością,</li> <li>2. Funkcjonowanie Środowiskowego Domu Samopomocy w Wolnicy</li> <li>3. Systematyczne dostosowywanie infrastruktury do potrzeb osób z niepełnosprawnościami</li> </ol>	<ol style="list-style-type: none"> <li>1. Bariery w różnych dziedzinach życia, w tym w zakresie dostępności cyfrowej, transportu publicznego na terenach wiejskich,</li> <li>2. Słabo rozwinięte poradnictwo specjalistyczne dla osób z niepełnosprawnościami i członków ich rodzin</li> <li>3. Niewystarczająca liczba ofert pracy dla osób z niepełnosprawnościami na otwartym rynku pracy i małe zainteresowanie pracodawców zatrudnianiem osób z niepełnosprawnością</li> </ol>

	4. Niewystarczające wsparcie opiekunów osób z niepełnosprawnościami oraz ich otoczenia
<b>SZANSE</b>	<b>ZAGROŻENIA</b>
<p>1. Możliwość pozyskiwania funduszy zewnętrznych na działalność profilaktyczną i rozwój infrastruktury służącej osobom z niepełnosprawnościami</p> <p>2. Programy skierowane do indywidualnych osób z niepełnosprawnościami, organizacji pozarządowych, instytucji i przedsiębiorców, finansowane ze środków PFRON, EFRR, EFS i innych źródeł, mające na celu wyrównywanie szans osób z niepełnosprawnościami w życiu społecznym i zawodowym,</p> <p>3. Możliwość wspierania równych szans dla wszystkich oraz promowania włączenia społecznego osób z niepełnosprawnościami na w ramach nowej perspektywy UE na lata 2021-2027.</p>	1. Brak regulacji prawnych zapewniających systemowe rozwiązania standaryzujące profilaktykę zdrowotną na każdym etapie życia

#### **OBSZAR STRATEGICZNY IV:**

#### **PROFILAKTYKA UZALEŻNIEŃ I PRZECIWDZIAŁANIE PRZEMOCY**

<b>MOCNE STRONY</b>	<b>SŁABE STRONY</b>
<p>1. Realizacja gminnego programu profilaktyki i rozwiązywania problemów alkoholowych oraz przeciwdziałania narkomanii a także programu przeciwdziałania przemocy w rodzinie</p> <p>2. Dostępność infrastruktury integracyjnej, rekreacyjnej stwarzającej warunki do aktywności fizycznej, organizacji czasu wolnego</p> <p>3. Współpraca między podmiotami działającymi w ramach zespołów interdyscyplinarnych, tj. z policją, służbą zdrowia</p> <p>4. Działalność asystenta rodziny</p>	<p>1. Relatywnie niewielkie środki przeznaczone przez gminę na realizowanie gminnych programów profilaktycznych, przeciwdziałania uzależnieniom</p> <p>2. Ograniczone środki przekazywane organizacjom pozarządowym na działania z zakresu integracji społecznej, profilaktyki uzależnień</p> <p>3. Brak oferty specjalistycznej pomocy dla dzieci i młodzieży – ofiar przemocy w rodzinie z problemem alkoholowym - zwłaszcza o charakterze pozainstytucjonalnym</p> <p>4. Zbyt mała liczba specjalistów do pracy ze sprawcami przemocy oraz niechęć do podejmowania terapii przez osoby stosujące przemoc.</p>



SZANSE	ZAGROŻENIA
<ol style="list-style-type: none"> <li>1. Fundusze europejskie na lata 2021-2027. - nowa perspektywa finansowa w obszarze włączenia społecznego;</li> <li>2. Rządowe programy służące tworzeniu sieci placówek wsparcia dziennego dla dzieci i młodzieży, m.in. ze środowisk o długotrwałym bezrobociu, z rodzin dotkniętych przemocą;</li> <li>3. Wzrost prawnej ochrony osób doświadczających przemocy w rodzinie – wprowadzenie do polskiego systemu prawnego możliwości natychmiastowego izolowania sprawców przemocy od ofiar.</li> </ol>	<ol style="list-style-type: none"> <li>1. Reklama napojów alkoholowych, energetyzujących oraz leków</li> <li>2. Pojawianie się nowych substancji psychoaktywnych na scenie narkotykowej oraz łatwa dostępność do nowych środków;</li> <li>3. Izolacja wywołana pandemią, nasilająca problemy uzależnień, przemocy w rodzinie.</li> </ol>

#### OBSZAR STRATEGICZNY V:

#### BEZROBOCIE I BIERNOSĆ ZAWODOWA

MOCNE STRONY	SŁABE STRONY
<ol style="list-style-type: none"> <li>1. Realizacja projektów finansowanych ze środków europejskich z zakresu aktywizacji zawodowej przez jednostki organizacyjne pomocy i integracji społecznej, urzędy pracy, organizacje pozarządowe i inne podmioty, które zapewniają szkolenia zawodowe, profesjonalne doradztwa, pośrednictwo pracy, staże zawodowe, dotacje na rozpoczęcie działalności gospodarczej, na doposażenie miejsc pracy, różne formy pracy subsydiowanej.</li> <li>2. Funkcjonowanie Ośrodków Wsparcia Ekonomii Społecznej wspierające (w tym finansowo) tworzenie miejsc pracy w podmiotach ekonomii społecznej, w tym zwłaszcza dla osób o utrudnionym dostępie do rynku pracy</li> </ol>	<ol style="list-style-type: none"> <li>1. Nieadekwatny do potrzeb rynku pracy poziom wykształcenia mieszkańców.</li> <li>2. Niski poziom wykształcenia części osób bezrobotnych.</li> <li>3. Wysoki odsetek osób długotrwale bezrobotnych i starszych, którym najtrudniej jest znaleźć pracę.</li> <li>4. Łatwość uzyskania pomocy materialnej z pomocy społecznej demotywująca do podejmowania aktywności zawodowej.</li> <li>5. Słabo rozwinięty transport publiczny zwłaszcza na terenach wiejskich, ograniczający mobilność osób bezrobotnych, zwłaszcza kobiet</li> <li>6. Istnienie ukrytego bezrobocia.</li> <li>7. Funkcjonowanie szarej strefy.</li> </ol>
SZANSE	ZAGROŻENIA
<ol style="list-style-type: none"> <li>1. Fundusze europejskie na lata 2021-2027 - nowa perspektywa finansowa w obszarze aktywizacji zawodowej;</li> <li>2. Programy pomocowe dla przedsiębiorców na tworzenie nowych miejsc pracy</li> <li>3. Rozwój nowoczesnych metod pracy</li> </ol>	<ol style="list-style-type: none"> <li>1. Niechęć pracodawców związana z tworzeniem nowych miejsc pracy oraz legalnym zatrudnianiem z powodu wysokich podatków i ubezpieczeń oraz skutków wirusa covid 19.</li> <li>2. Marginalizacja regionu w polityce</li> </ol>

<p>m.in. pracy zdalnej i elastycznych form zatrudnienia (telepraca, praca czasowa, w niepełnym wymiarze czasu).</p> <p>4. Utworzenie przedsiębiorstwa / przedsiębiorstw społecznych przez jst lub podmioty ekonomii społecznej.</p>	<p>społeczno-gospodarczej państwa.</p> <p>3. Kryzys gospodarczy (spowodowany pandemią covid-19) hamujący rozwój przedsiębiorczości.</p> <p>4. Szybka dezaktualizacja posiadanych kwalifikacji.</p> <p>5. Niepełne wykorzystanie ekonomii społecznej przez instytucje pomocy i integracji społecznej oraz rynku pracy dla rozwoju usług społecznych, w tym usług na rzecz starzejącego się społeczeństwa.</p> <p>6. Niski poziom współpracy samorządu z PES, wciąż mała liczba zleczanych zadań publicznych dla PES w tym PS oraz niewystarczająca skala stosowania klauzul społecznych przez JST.</p>
---	---

### III. OBSZARY I CELE STRATEGICZNE

Przeprowadzona diagnoza i określenie pięciu obszarów strategicznych realizacji Strategii ROZWIĄZYWANIA PROBLEMÓW SPOŁECZNYCH W GMINIE LUBOMINO NA LATA 2021-2027 stanowi podstawę określenia celów strategicznych, celów operacyjnych i głównych obszarów działań.

Dla każdego obszaru strategicznego określony został jeden cel strategiczny.

Obszar strategiczny	I	<b>WSPIERANIE RODZINY I OPIEKA NAD DZIECKIEM</b>
Cel strategiczny	<b>I</b>	<b>TWORZENIE SPRZYJAJĄCYCH WARUNKÓW ROZWOJU RODZIN, W TYM RODZIN Z DZIEĆMI</b>
Cele operacyjne	I.1	Zapewnienie dostępu do kompleksowych, wysokiej jakości usług świadczonych w środowisku lokalnym skierowanych do dziecka i rodziny
	I.2	Budowanie zintegrowanego i motywującego do aktywności systemu wsparcia materialnego dla rodzin

Priorytetowe obszary działań:

A. Organizacja inicjatyw na rzecz rodziny, takich jak np. Dni Rodziny, animacja lokalna, rozwój wolontariatu i inne.



B. Wspieranie rozwoju instytucji i podmiotów działających na rzecz dziecka i rodziny, w tym w szczególności placówek wsparcia dziennego oraz promowanie powstawania rodzin wspierających.

C. Realizacja działań ułatwiających dostęp do usług profilaktycznych, asystenckich, konsultacji i poradnictwa specjalistycznego, terapii i mediacji, pomocy prawnej oraz grup wsparcia i grup pomocowych.

D. Inicjowanie zróżnicowanych form edukacji rodziców, opiekunów oraz osób planujących założenie rodziny, dotyczących w szczególności rozwiązywania problemów opiekuńczo-wychowawczych.

E. Inicjowanie i wspieranie działań o charakterze edukacyjnym, promocyjnym lub organizacyjnym, ukierunkowanych na wyrównywanie szans edukacyjnych dzieci i młodzieży.

F. Realizacja działań z zakresu wsparcia materialnego rodzin, w tym w obszarze dożywiania.

Obszar strategiczny	II	STARZEJĄCE SIĘ SPOŁECZEŃSTWO
Cel strategiczny	II	<b>TWORZENIE DOBRZYCH WARUNKÓW ŻYCIA DLA OSÓB STARSZYCH</b>
Cele operacyjne	II.1	Rozwój usług społecznych i zdrowotnych na rzecz osób starszych w Gminie Lubomino, w tym w szczególności przedsięwzięć w obszarze profilaktyki zdrowia
	II.2	Rozwój działań na rzecz włączenia społecznego i zawodowego osób starszych
	II.3	Rozwój usług dla osób potrzebujących wsparcia w codziennym funkcjonowaniu

Priorytetowe obszary działań:

A. Inicjowanie w wspieranie rozwoju usług społecznych i zdrowotnych na rzecz osób starszych w Gminie Lubomino, w tym w szczególności przedsięwzięć w obszarze profilaktyki zdrowia, dziennych placówek wsparcia (np. dziennych domów pomocy, środowiskowych domów samopomocy), zapewnianie miejsc w domach pomocy społecznej.

B. Wsparcie rodzin sprawujących opiekę nad osobami starszymi.

C. Tworzenie warunków zwiększających dostęp do opieki geriatrycznej, poprzez wspieranie przedsięwzięć dotyczących porad geriatrycznych, usług medycznych dla osób starszych.

D. Wspieranie działań zapewniających bezpieczeństwo osób starszych, takich jak akcje i kampanie informacyjne, szkolenia.

E. Wspieranie działań na rzecz włączenia cyfrowego osób starszych, w tym kursów, szkoleń i innych rozwiązań służących zwiększeniu kompetencji seniorów w posługiwaniu się nowoczesnymi technologiami.

F. Wspieranie przedsięwzięć służących wydłużeniu czasu aktywności zawodowej osób starszych.

G. Realizacja działań z zakresu wsparcia materialnego seniorów.

Obszar strategiczny	III	WSPARCIE OSÓB Z NIEPEŁNOSPRAWNOŚCIAMI
Cel strategiczny	III	<b>LEPSZE ZABEZPIECZENIE I WZROST SAMODZIELNOŚCI I AKTYWNOŚCI SPOŁECZNEJ OSÓB Z NIEPEŁNOSPRAWNOŚCIAMI</b>
Cele operacyjne	III.1	Zmniejszenie ilości barier architektonicznych dla osób niepełnosprawnych w Gminie Lubomino
	III.2	Rozwój działań na rzecz włączenia społecznego i zawodowego osób niepełnosprawnych
	III.3	Rozwój usług dla osób potrzebujących wsparcia w codziennym funkcjonowaniu

Priorytetowe obszary działań:

A. Promowanie i wspieranie wczesnego wspomaganie rozwoju dzieci zagrożonych niepełnosprawnością, w tym poprzez zajęcia korekcyjne, profilaktykę zdrowia, upowszechnianie aktywności fizycznej w każdej formie.

B. Realizacja działań inwestycyjnych spełniających każdorazowo normy dostępności dla osób z niepełnosprawnościami.

C. Inicjowanie i wspieranie działań dotyczących przeciwdziałania wypadkom drogowym, wodnym, przy pracy oraz w gospodarstwach rolnych i środowisku domowym.

D. Inicjowanie i wspieranie działań na rzecz wyrównywania szans edukacyjnych osób z niepełnosprawnościami.

E. Prowadzenie ośrodka wsparcia osób z niepełnosprawnościami oraz ich rodzin.

F. Realizacja działań z zakresu wsparcia materialnego osób z niepełnosprawnościami, w tym wspieranie w pozyskaniu środków zewnętrznych.



Obszar strategiczny	IV	PROFILAKTYKA UZALEŻNIEŃ I PRZECIWDZIAŁANIE PRZEMOCY
Cel strategiczny	IV	<b>ZINTEGROWANY I KOMPLEKSOWY SYSTEM DZIAŁAŃ NA RZECZ PROFILAKTYKI I ROZWIĄZYWANIA PROBLEMÓW UZALEŻNIEŃ I PRZEMOCY</b>
Cele operacyjne	IV.1	Wzmocnienie działań profilaktycznych i prewencyjnych poprzez wzmocnienie współpracy instytucji zajmujących się problemami uzależnień i przemocy.
	IV.2	Funkcjonowanie zintegrowanego systemu wsparcia osób uzależnionych i ich rodzin
	IV.3	Zrost poczucia bezpieczeństwa środowisk dotkniętych przemocą poprzez wielopłaszczyznowy system wsparcia

Priorytetowe obszary działań:

- A. Opracowywanie i realizacja gminnego programu przeciwdziałania przemocy i ochrony ofiar przemocy w rodzinie.
- B. Opracowanie i realizacja gminnego programu profilaktyki i rozwiązywania problemów alkoholowych oraz narkomanii .
- C. Inicjowanie i wspieranie form pomocy osobom uzależnionym i współuzależnionym poprzez poradnictwo, doradztwo, usługi specjalistyczne, w tym o charakterze pozainstytucjonalnym.
- D. Inicjowanie i wspieranie form pomocy osobom doznającym przemocy w rodzinie poprzez poradnictwo, doradztwo, usługi specjalistyczne, dostęp do pogotowia lokalowego, w tym do wsparcia o charakterze pozainstytucjonalnym.
- E. Inicjowanie współpracy i integrowanie działań różnych podmiotów zajmujących się problemami uzależnień i przemocy.
- F. Wzmocnienie działań z zakresu edukacji przeciwpożarowej, wdrożenie systemu kontroli prewencyjnych.

Obszar strategiczny	V	BEZROBOCIE I BIERNOSĆ ZAWODOWA
Cel strategiczny	V	<b>WZROST AKTYWNOŚCI ZAWODOWEJ MIESZKAŃCÓW GMINY LUBOMINO</b>
Cele operacyjne	V.1	Tworzenie warunków do powstawania nowych miejsc pracy oferujących dobre warunki zatrudnienia
	V.2	Rozwój wysokiej jakości edukacji, w tym w zakresie umiejętności cyfrowych
	V.3	Zintegrowanie systemu wsparcia osób pozostających bez pracy

Priorytetowe obszary działań:

- A. Realizacja oraz wspieranie działań mających na celu aktywizację społeczną i zawodową osób bezrobotnych, biernych zawodowo i ubogich pracujących, w tym poprzez pracę socjalną.
- B. Wzmocnienie współpracy z Powiatowym Urzędem Pracy oraz instytucjami i organizacjami realizującymi zadania w obszarze wsparcia osób bezrobotnych, w tym Ośrodkiem Wsparcia Ekonomii Społecznej, LGD „Warmiński Zakątek”, Zakładem Doskonalenia Zawodowego.
- C. Wspieranie i promocja wysokiej jakości szkolnictwa i poradnictwa zawodowego dostosowanego do potrzeb rynku pracy oraz rozwoju umiejętności cyfrowych.
- D. Promowanie samozatrudnienia i postaw przedsiębiorczych wśród osób dorosłych oraz młodzieży.
- E. Tworzenie warunków do powstawania nowych miejsc pracy oferujących dobre warunki zatrudnienia.

#### **IV. SPOSÓB ZARZĄDZANIA STRATEGIĄ, MONITORING I EWALUACJA**

Określenie i skatalogowanie obszarów problemowych w sferze polityki społecznej Gminy Lubomino pozwoliło na określenie obszarów strategicznych:

- 1) Wspieranie rodziny i opieka nad dzieckiem,
- 2) Starzejące się społeczeństwo,
- 3) Wsparcie osób z niepełnosprawnościami,
- 4) Profilaktyka uzależnień i przeciwdziałanie przemocy,
- 5) Bezrobocie i bierność zawodowa.

Dla wszystkich obszarów została przeprowadzona analiza SWOT i określone cele strategiczne oraz operacyjne wraz z kluczowymi kierunkami działań.

osiągnięcie założeń strategicznych wymaga:

- ciągłego angażowania podmiotów kreujących politykę i aktywności społeczne,
- analizowania możliwych źródeł finansowania zaplanowanych przedsięwzięć oraz skutecznego pozyskiwania funduszy,
- monitorowania założeń strategicznych,
- cyklicznej ewaluacji dokonanej diagnozy i aktualizowania strategii do bieżącej sytuacji społecznej w gminie Lubomino.



Będzie to możliwe dzięki określonym w niniejszym rozdziale zasadom zarządzania, monitorowania i ewaluacji strategii rozwiązywania problemów społecznych w gminie Lubomino na lata 2021-2027

#### **IV. 1. Zarządzanie**

W ramach struktury Gminnego Ośrodka Pomocy Społecznej w Lubominie zostanie powołany Zespół ds. Strategii Rozwiązywania Problemów Społecznych w Gminie Lubomino, którego skład określi Wójt Gminy Lubomino, zapewniając udział jak najszerszej grupy Realizatorów poszczególnych działań, w tym osób reprezentujących instytucje pomocy społecznej, edukacji, rynku pracy, bezpieczeństwa, zdrowia.

Zadaniem zespołu będzie analizowanie stopnia realizacji zaplanowanych przedsięwzięć a także analiza zmian społecznych w Gminie Lubomino, dokonanie monitoringu i ewaluacji strategii samodzielnie lub we współpracy z podmiotem zewnętrznym.

#### **IV.2. Monitoring**

Monitoring stanowi proces systematycznego zbierania i analizowania danych ilościowych i jakościowych, dotyczących prowadzonych działań, wdrażanych projektów i realizacji celów strategicznych. Będzie prowadzony w aspekcie finansowym i rzeczowym.

Monitoring stopnia realizacji strategii będzie prowadzony co 2 lata w formie Raportu i musi zawierać co najmniej:

- a) Analizę danych statystycznych dostępnych w raportach instytucji publicznych i publikatorach GUS, we wszystkich poddanych diagnozie obszarach,
- b) Analizę zrealizowanych przedsięwzięć z uwzględnieniem działań realizowanych przez Partnerów niepublicznych, w tym organizacje pozarządowe,
- c) Ogólną analizę stopnia osiągnięcia zakładanych celów,
- d) Wnioski i rekomendacje.

#### **IV.3. Ewaluacja**

Ewaluacja, czyli ocena jakości i skuteczności osiągania założonych celów jest jednym z podstawowych narzędzi strategicznych. Dzięki niemu możliwe jest szybkie reagowanie na proces zachodzących zewnętrznie zmian oraz jak najlepsze dostosowanie zapisów LSR do realiów.

Ewaluacja strategii zostanie zrealizowana na zakończenie realizacji strategii (forma) ex post . W przypadku istotnych zmian społecznych zostanie przeprowadzona ewaluacja on – going, której celem będzie dokonanie zmian w dokumencie strategicznym.

Przedmiotem ewaluacji są długoterminowe efekty Strategii (oddziaływanie) oraz osiągnięte rezultaty. Ewaluacja pozwala odpowiedzieć na pytanie – czy zostały osiągnięte zamierzone w Strategii cele w oparciu o określone kryteria:

- trafności – ocena związku pomiędzy zdefiniowanymi celami a istniejącymi problemami społeczno-gospodarczymi, które zostały rozwiązane dzięki realizacji zadań Strategii, czy odpowiadały potrzebom i oczekiwaniom mieszkańców,
- skuteczności – porównanie osiągniętych produktów i rezultatów z planowanymi, ocena stopnia osiągnięcia planowanych wskaźników,
- efektywności – wskazuje na zachodzące relacje pomiędzy osiągniętymi produktami, rezultatami a wkładem (zwłaszcza finansowym, który został użyty, by je osiągnąć),
- użyteczności – sprawdza czy rozwiązany został problem, który był zidentyfikowany na etapie planowania,
- trwałości – ocenia szanse oddziaływania efektów realizacji Strategii w średnim i długim okresie, odpowiada na pytanie czy wsparcie udzielone w ramach realizacji Strategii przyniosło rezultaty w postaci widocznej zmiany jakości życia mieszkańców.

Informację o wynikach ewaluacji w formie opracowania zbiorczego, Zespół ds. Strategii Rozwiązywania Problemów Społecznych w Gminie Lubomino przedłoży Radzie Gminy Lubomino w formie raporty.

Wnioski z ewaluacji będą stanowiły podstawę opracowania nowych założeń strategicznych.



V. TABELA WSKAŹNIKÓW I ŹRÓDEŁ FINANSOWANIA REALIZACJI STRATEGII

CEL I: TWORZENIE SPRZYJAJĄCYCH WARUNKÓW ROZWOJU RODZIN, W TYM RODZIN Z DZIEĆMI	CEL OPERACYJNY		
	WSKAŹNIK REALIZACJI	PODMIOTY REALIZUJĄCE	HARMONOGRAM REALIZACJI
	LICZBA OFERT EDUKACJI POZALEKCYJNEJ, POZASZKOLNEJ DLA DZIECI I MŁODZIEŻY	INSTYTUCJE OŚWIATOWE (SZKOŁY, PRZEDSZKOLA) GOPS ORGANIZACJE POZARZĄDOWE BIBLIOTEKA PUBLICZNA	PRACA CIĄGŁA
ZAPEWNIENIE DOSTĘPU DO KOMPLEKSOWYCH, WYSOKIEJ JAKOŚCI USŁUG ŚWIADCZONYCH W ŚRODOWISKU LOKALNYM SKIEROWANYCH DO DZIECKA I RODZINY	LICZBA PROGRAMÓW	GOPS ORGANIZACJE POZARZĄDOWE	PRACA CIĄGŁA W ZALEŻNOŚCI OD POTRZEB
	LICZBA USŁUG	GOPS ORGANIZACJE POZARZĄDOWE	PRACA CIĄGŁA W ZALEŻNOŚCI OD POTRZEB
	LICZBA PODMIOTÓW DZIAŁAJĄCYCH NA RZECZ DZIECKA I RODZINY	GOPS ORGANIZACJE POZARZĄDOWE	PRACA CIĄGŁA W ZALEŻNOŚCI OD POTRZEB
	LICZBA PRZEDSIĘWZIĘĆ	GOPS ORGANIZACJE POZARZĄDOWE	DZIAŁANIA CIĄGŁE
BUDOWANIE ZINTEGROWANEGO I MOTYWUJĄCEGO DO AKTYWNOŚCI SYSTEMU WSPARCIA MATERIALNEGO DLA RODZIN	LICZBA ŚWIADCZEŃ W UKŁADZIE RODZAJOWYM (W TYM Z PROGRAMU „RODZINA 500+”)	GOPS	PRACA CIĄGŁA
	LICZBA WYDANYCH KART DUŻEJ RODZINY		
	LICZBA RODZIN OBJĘTYCH OPIEKĄ	GOPS	PRACA CIĄGŁA

	LICZBA OSÓB OBJĘTYCH PROGRAMEM DOŻYWIANIA	GOPS	PRACA CIĄGŁA
<b>CEL II: TWORZENIE DOBRZYCH WARUNKÓW ŻYCIA DLA OSÓB STARSZYCH</b>			
ROZWÓJ USŁUG SPOŁECZNYCH I ZDROWOTNYCH NA RZECZ OSÓB STARSZYCH W GMINIE LUBOMINO, W TYM W SZCZEGÓLNOŚCI PRZEDSIĘWZIĘĆ W OBSZARZE PROFILAKTYKI ZDROWIA	LICZBA ZREALIZOWANYCH AKTYWNOŚCI	PODMIOTY LECZNICZE ORGANIZACJE POZARZĄDOWE GOPS	DZIAŁANIA CIĄGŁE
ROZWÓJ DZIAŁAŃ NA RZECZ WŁĄCZENIA SPOŁECZNEGO I ZAWODOWEGO OSÓB STARSZYCH	LICZBA ZORGANIZOWANYCH AKTYWNOŚCI	GOPS ORGANIZACJE POZARZĄDOWE PLACÓWKI OŚWIATOWE, KSZTAŁCENIA ZAWODOWEGO	PRACA CIĄGŁA W ZALEŻNOŚCI OD POTRZEB
ROZWÓJ USŁUG DLA OSÓB POTRZEBUJĄCYCH WSPARCIA W CODZIENNYM FUNKCJONOWANIU	LICZBA SENIORÓW I RODZIN OPIEKUJĄCYCH SIĘ OSOBAMI NIEPEŁNOSPRAWNYMI, OBJĘTYCH WSPARCIEM	GOPS ORGANIZACJE POZARZĄDOWE	DZIAŁANIA CIĄGŁE
<b>CEL III: LEPSZE ZABEZPIECZENIE I WZROST SAMODZIELNOŚCI I AKTYWNOŚCI SPOŁECZNEJ OSÓB Z NIEPEŁNOSPRAWNOŚCIAMI</b>			
ZMNIEJSZENIE ILOŚCI BARIER ARCHITEKTONICZNYCH DLA OSÓB NIEPEŁNOSPRAWNYCH W GMINIE LUBOMINO	LICZBA OBIEKTÓW BEZ BARIER ARCHITEKTONICZNYCH	GMINA LUBOMINO I JEDNOSTKI ORGANIZACYJNE GOPS ORGANIZACJE POZARZĄDOWE PODMIOTY PRYWATNE	DZIAŁANIE CIĄGŁE



<p>ROZWÓJ DZIAŁAŃ NA RZECZ WŁĄCZENIA SPOŁECZNEGO I ZAWODOWEGO OSÓB NIEPEŁNOSPRAWNYCH</p>	<p>LICZBA ZREALIZOWANYCH AKTYWNOŚCI</p>	<p>GMINA LUBOMINO I JEDNOSTKI ORGANIZACYJNE GOPS ORGANIZACJE POZARZĄDOWE PODMIOTY PRYWATNE</p>	<p>PRACA CIĄGŁA W ZALEŻNOŚCI OD POTRZEB</p>
<p>ROZWÓJ USŁUG DLA OSÓB POTRZEBUJĄCYCH WSPARCIA W CODZIENNYM FUNKCJONOWANIU</p>	<p>LICZBA ZREALIZOWANYCH AKTYWNOŚCI</p>	<p>PODMIOTY LECZNICZE ORGANIZACJE POZARZĄDOWE GOPS</p>	<p>DZIAŁANIA CIĄGŁE</p>
<p>ROZWÓJ USŁUG DLA OSÓB POTRZEBUJĄCYCH WSPARCIA W CODZIENNYM FUNKCJONOWANIU</p>	<p>LICZBA OSÓB SKIEROWANYCH DO DPS / OBJĘTYCH OPIEKĄ OŚRODKA WSPARCIA</p>	<p>GOPS, JEDNOSTKI ORGANIZACYJNE GMINY, POWIAT, ORGANIZACJE POZARZĄDOWE</p>	<p>DZIAŁANIE CIĄGŁE</p>
<p><b>CEL IV: ZINTEGROWANY I KOMPLEKSOWY SYSTEM DZIAŁAŃ NA RZECZ PROFILAKTYKI I ROZWIĄZYWANIA PROBLEMÓW UZALEŻNIEŃ I PRZEMOCY</b></p> <p>WZMOCNIENIE DZIAŁAŃ PROFILAKTYCZNYCH I PREWENCYJNYCH POPRZEC WZMOCNIENIE WSPÓŁPRACY INSTYTUCJI ZAJMUJĄCYCH SIĘ PROBLEMAMI UZALEŻNIEŃ I PRZEMOCY</p>	<p>LICZBA RAPORTÓW Z MONITORINGU</p>	<p>GOPS, ZESPÓŁ EKSPERCKI POWOŁANY PRZEZ GMINĘ LUBOMINO</p>	<p>DZIAŁANIA CIĄGŁE</p>
<p>WZMOCNIENIE DZIAŁAŃ PROFILAKTYCZNYCH I PREWENCYJNYCH POPRZEC WZMOCNIENIE WSPÓŁPRACY INSTYTUCJI ZAJMUJĄCYCH SIĘ PROBLEMAMI UZALEŻNIEŃ I PRZEMOCY</p>	<p>LICZBA RAPORTÓW Z MONITORINGU</p>	<p>GOPS, ZESPÓŁ EKSPERCKI POWOŁANY PRZEZ GMINĘ LUBOMINO</p>	<p>RAZ W ROKU</p>

	LICZBA PODMIOTÓW, Z KTÓRYMI ZAWARTO POROZUMIENIA O WSPÓŁPRACY	GMINA LUBOMINO I JEDNOSTKI ORGANIZACYJNE GOPS	DZIAŁANI CIĄGŁE W ZALEŻNOŚCI OD POTRZEB
FUNKCJONOWANIE ZINTEGROWANEGO SYSTEMU WSPARCIA OSÓB UZALEŻNIONYCH I ICH RODZIN	LICZBA PROGRAMÓW	GOPS	PROGRAMY OPRACOWYWANE CYKLICZNIE
WZROST POCZUCIA BEZPIECZEŃSTWA ŚRODOWISK DOTKNIĘTYCH PRZEMOCĄ POPRZECZ WIELOPLASZCZYZNOWY SYSTEM WSPARCIA	LICZBA FORM WSPARCIA	GOPS ORGANIZACJE POZARZĄDOWE	DZIAŁANIA CIĄGŁE
	LICZBA DOSTĘPNYCH MIEJSC DLA RODZIN	GOPS GMINA LUBOMINO ORGANIZACJE POZARZĄDOWE	DZIAŁANIE CIĄGŁE
<b>CEL V: WZROST AKTYWNOŚCI ZAWODOWEJ MIESZKAŃCÓW GMINY LUBOMINO</b>			
TWORZENIE WARUNKÓW DO POWSTAWANIA NOWYCH MIEJSC PRACY OFERUJĄCYCH DOBRE WARUNKI ZATRUDNIENIA	LICZBA RODZIN OBJĘTYCH POMOCĄ Z POWODU BEZROBOCIA	GOPS GMINA LUBOMINO POWIATOWY URZĄD PRACY ORGANIZACJE POZARZĄDOWE OWES	DZIAŁANIE CIĄGŁE



	LICZBA NOWYCH PODMIOTÓW GOSPODARCZYCH	GOPS GMINA LUBOMINO POWIATOWY URZĄD PRACY ORGANIZACJE POZARZĄDOWE OWES	DZIAŁANIE CIĄGŁE
ROZWÓJ WYSOKIEJ JAKOŚCI EDUKACJI, W TYM W ZAKRESIE UMIEJĘTNOŚCI CYFROWYCH	LICZBA OFERT	GOPS GMINA LUBOMINO POWIATOWY URZĄD PRACY ORGANIZACJE POZARZĄDOWE OWES	DZIAŁANIE CIĄGŁE
ZINTEGROWANIE SYSTEMU WSPARCIA OSÓB POZOSTAJĄCYCH BEZ PRACY	LICZBA JEDNOSTEK WSPÓŁPRACUJĄCYCH	GOPS GMINA LUBOMINO POWIATOWY URZĄD PRACY ORGANIZACJE POZARZĄDOWE OWES	DZIAŁANIE CIĄGŁE

## VI. RAMY FINANSOWE

Ramy finansowe Strategii rozwiązywania problemów społecznych w Gminie Lubomino na lata 2021-2027 określają szacowany limit środków, które Gmina Lubomino może przeznaczyć na realizację zadań, przy założeniu zabezpieczenia funduszy nie tylko ze środków własnych ale również wskazanych w rozdziale VII źródeł finansowania.

Rzeczywisty plan wydatków określał będzie Budżet Gminy Lubomino, sporządzany na każdy rok kalendarzowy.

<b>CELE STRATEGICZNE</b>	<b>I</b>	<b>II</b>	<b>III</b>	<b>IV</b>	<b>V</b>
<b>2021</b>	300 000,00	100 000,00	100 000,00	75 000,00	30 000,00
<b>2022</b>	300 000,00	100 000,00	100 000,00	75 000,00	30 000,00
<b>2023</b>	300 000,00	100 000,00	100 000,00	75 000,00	30 000,00
<b>2024</b>	300 000,00	100 000,00	100 000,00	75 000,00	30 000,00
<b>2025</b>	300 000,00	100 000,00	100 000,00	75 000,00	30 000,00
<b>2026</b>	300 000,00	100 000,00	100 000,00	75 000,00	30 000,00
<b>2027</b>	300 000,00	100 000,00	100 000,00	75 000,00	30 000,00



